

# La maximización de los beneficios y la oferta competitiva.

Por: Julián Ochoa y Tomás Mogollón.

# Los Mercados perfectamente competitivos

El modelo de la competencia perfecta se basa en tres supuestos básicos:

- 1. las empresas son precio aceptantes.
- 2. los productos son homogéneos.
- 3. hay libertad de entrada y de salida.

# Precio aceptantes:

Las empresas no pueden influir en el precio del mercado.

En un mercado perfectamente competitivo, cada consumidor compra una proporción pequeña de la producción total de la industria que no influye en el precio del mercado y, por tanto, lo considera dado.

# Homogeneidad del producto:

- La homogeneidad del producto quiere decir que todos los productos son idénticos.
- Como todos son iguales se consideran sustitutos perfectos.
- El supuesto de la homogeneidad del producto es importante porque garantiza que hay un único precio de mercado, coherente con el análisis de oferta y de demanda

# Libertad de entrada y de salida:

- Cuando no hay costes especiales que dificultan la entrada, o la salida de una empresa en una industria.
- Los compradores pueden cambiar fácilmente de proveedor, y estos pueden entrar o salir del mercado fácilmente.
- El supuesto de la libertad de entrada y de salida es importante para que exista verdadera competencia perfecta.

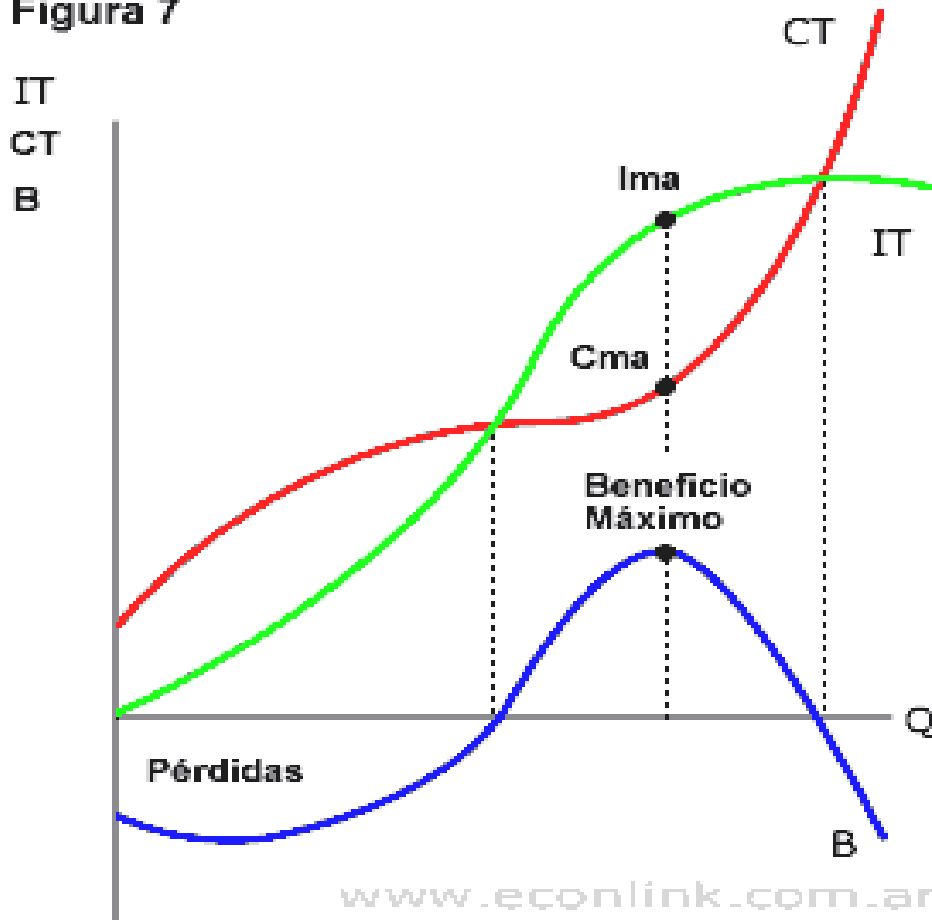
# Maximización de beneficio:

El supuesto de la maximización de los beneficios, se utiliza frecuentemente porque predice la conducta de las empresas con un grado razonable de precisión y evita complicaciones analíticas innecesarias.

Beneficio = ingresos totales – costos totales.

# Maximización de los beneficios a corto plazo.

Figura 7



Ingreso Marginal:

La variación que experimenta una unidad de ingreso por un aumento de la producción

Costo Marginal:

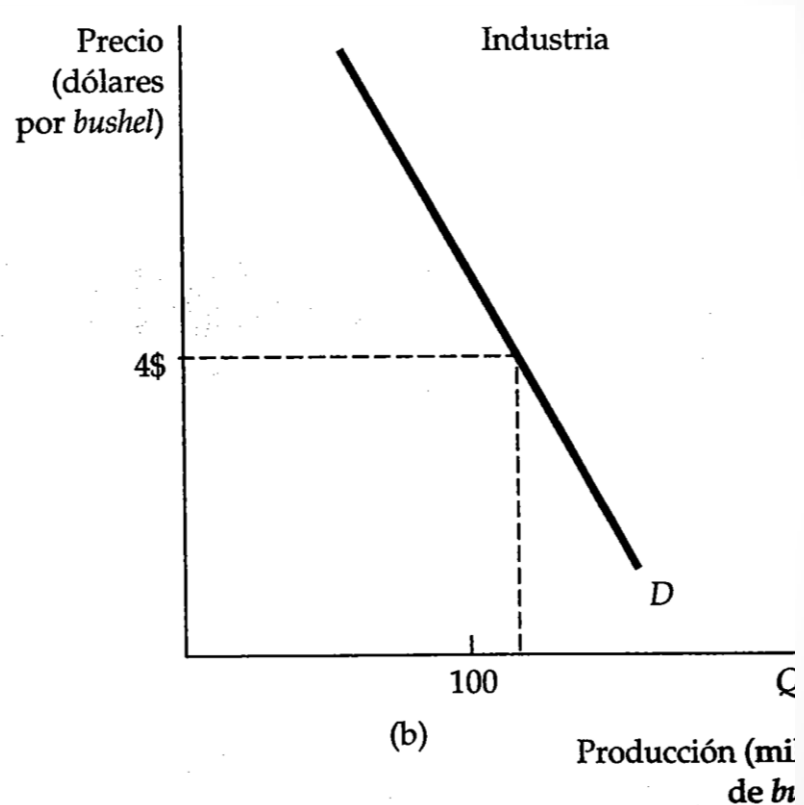
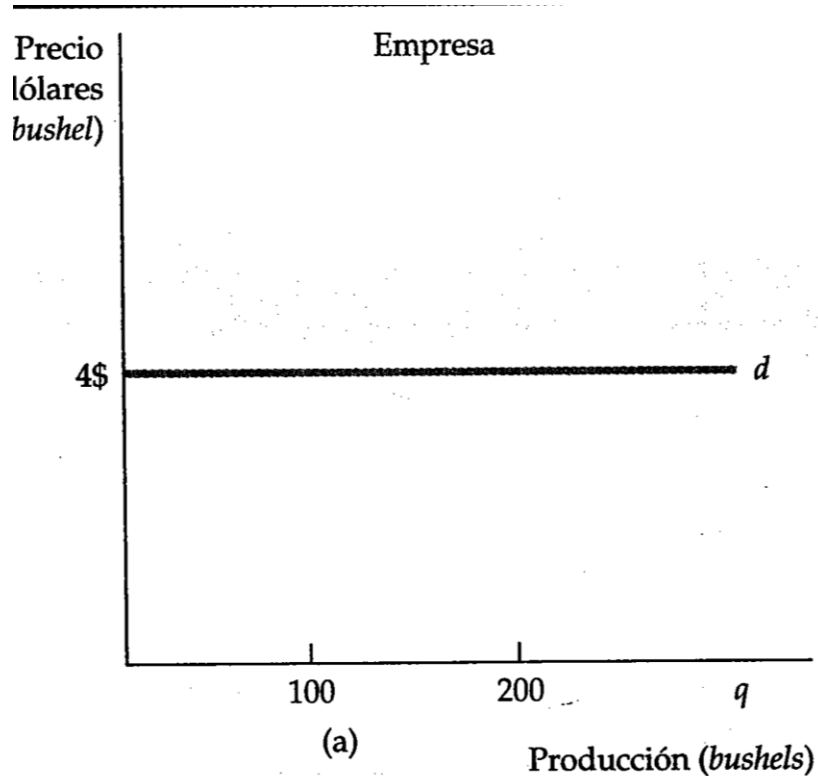
La variación que experimenta el costo por un aumento de la producción.

# La demanda y el ingreso marginal de una empresa competitiva.

- Como cada una de las empresas de una industria competitiva solo vende una pequeña proporción de todas las ventas de la industria, la cantidad de producción que decida vender la empresa no influye en el precio de mercado del producto.
- La curva de demanda es una línea recta horizontal lo que significa que es perfectamente elástica.



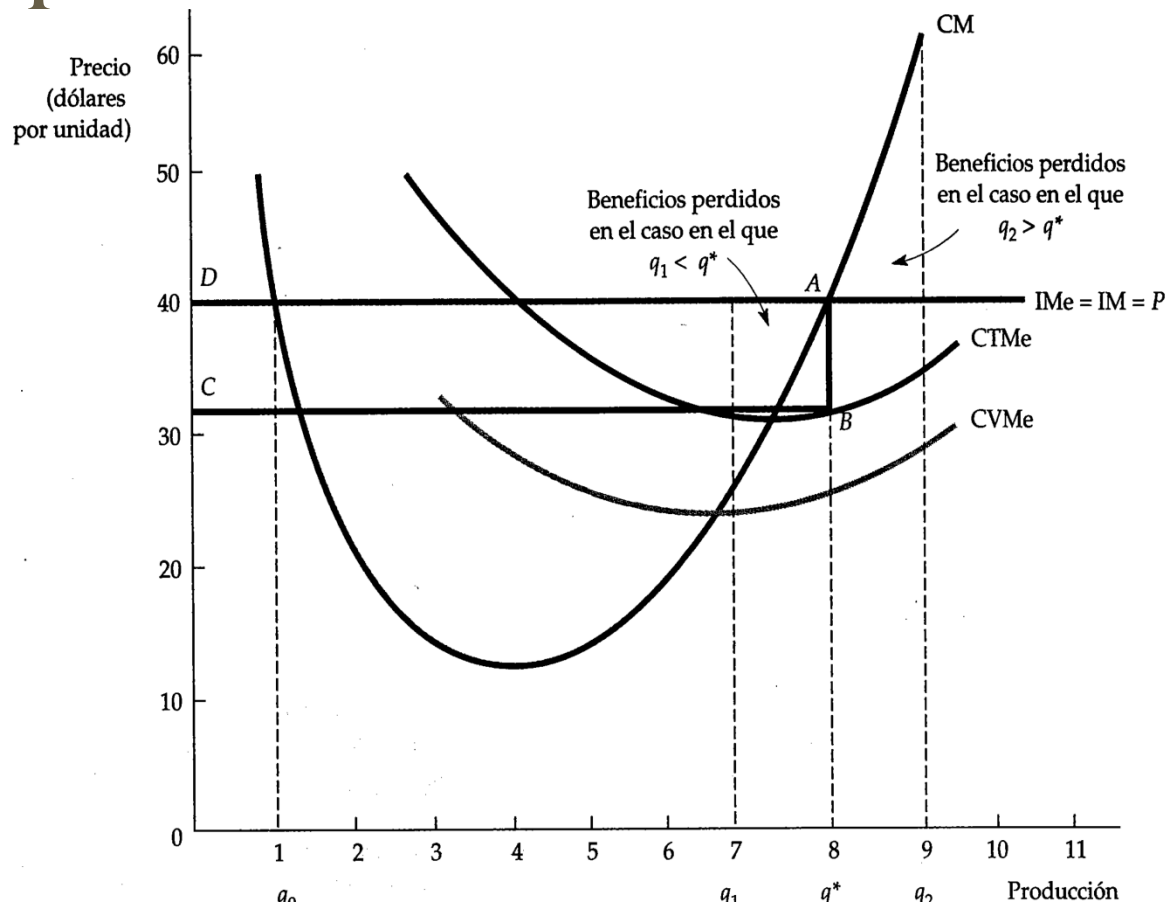
# Curva de demanda que enfrenta la empresa



# Elección del nivel de producción a corto plazo.

- A corto plazo, una empresa utiliza una cantidad fija de capital y debe elegir los niveles de sus factores variables (trabajo y materias primas) que maximicen sus beneficios.
- Regla de producción: si una empresa no está produciendo nada debe producir el nivel en que el ingreso marginal es igual al coste marginal.

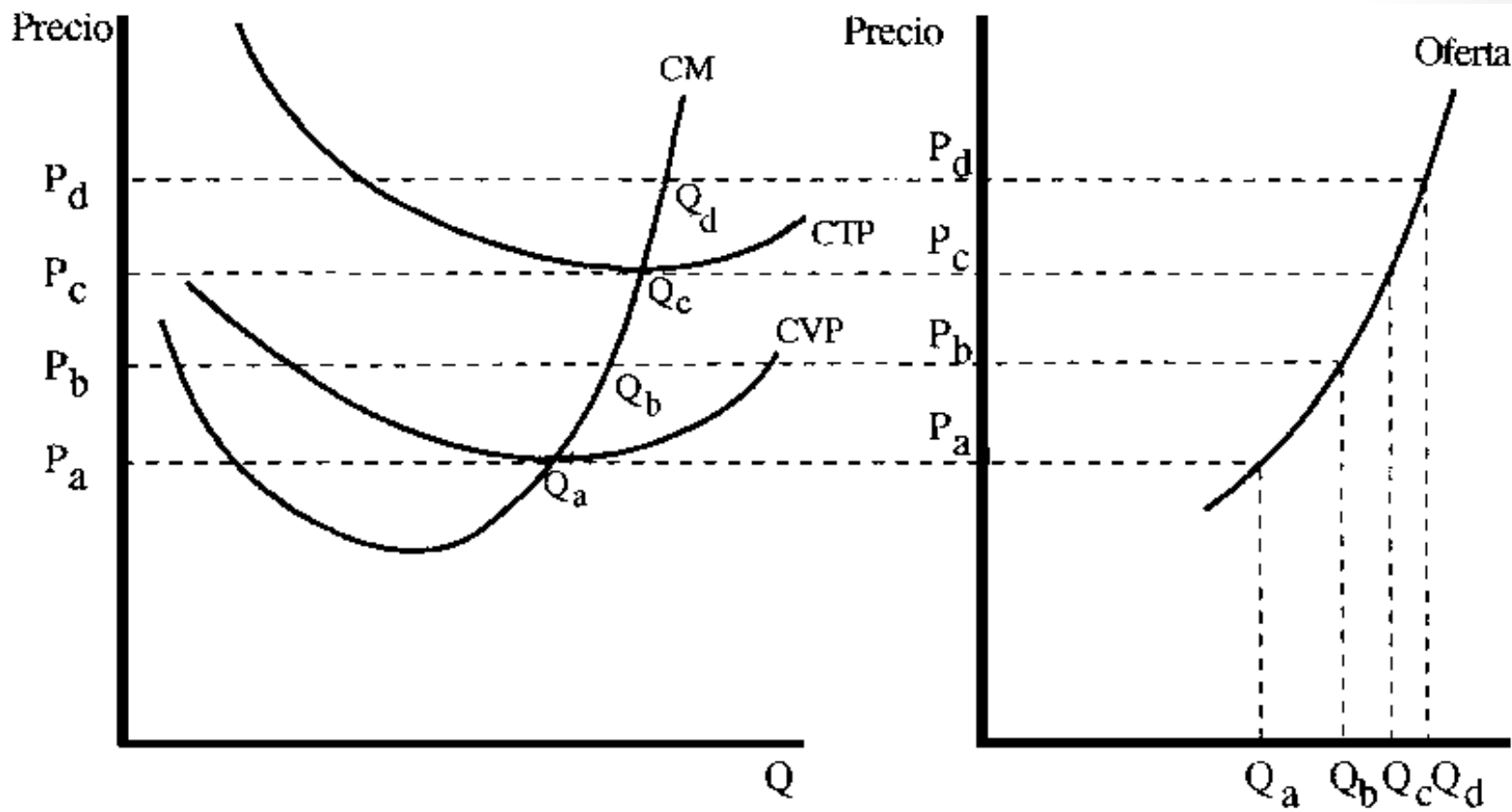
# Empresa competitiva con beneficios positivos.



A corto plazo la empresa competitiva maximiza sus beneficios eligiendo el nivel de producción en donde el costo marginal es igual al precio.

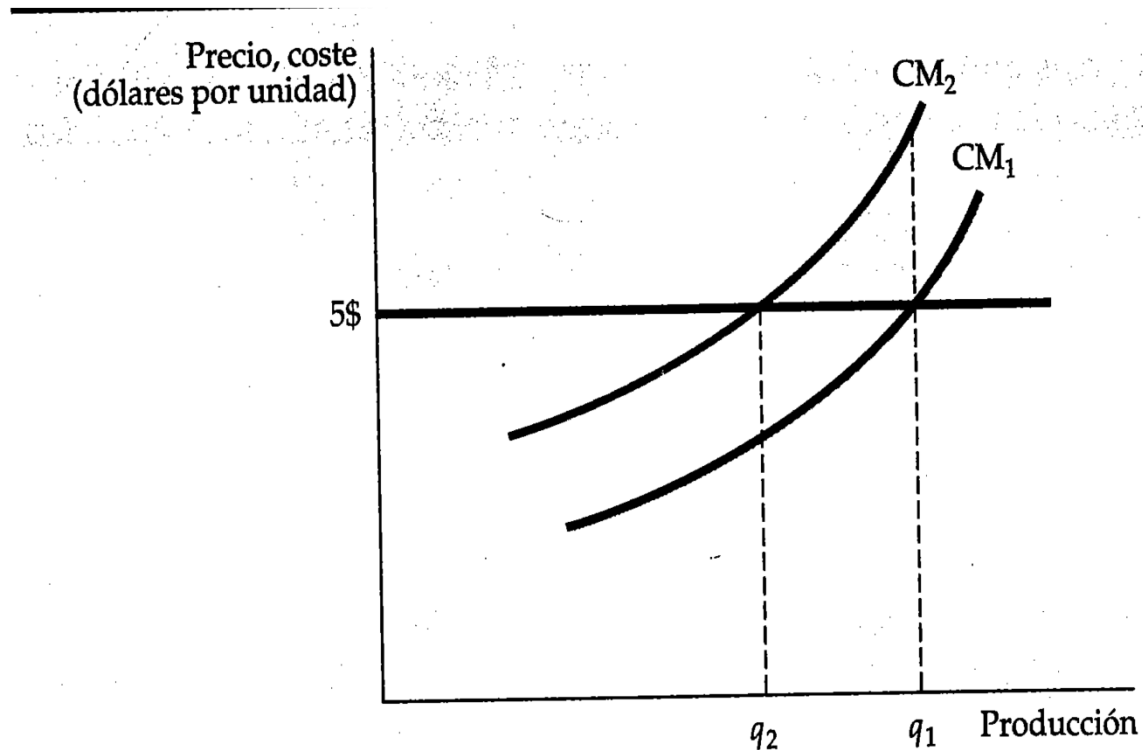
# La curva de la oferta a corto plazo

- Una curva de oferta de una empresa indica cuánto producirá a cada uno de los precios posibles.
- La curva de la oferta de la empresa es el tramo de la curva de coste marginal en el que el coste marginal es mayor al coste variable medio.



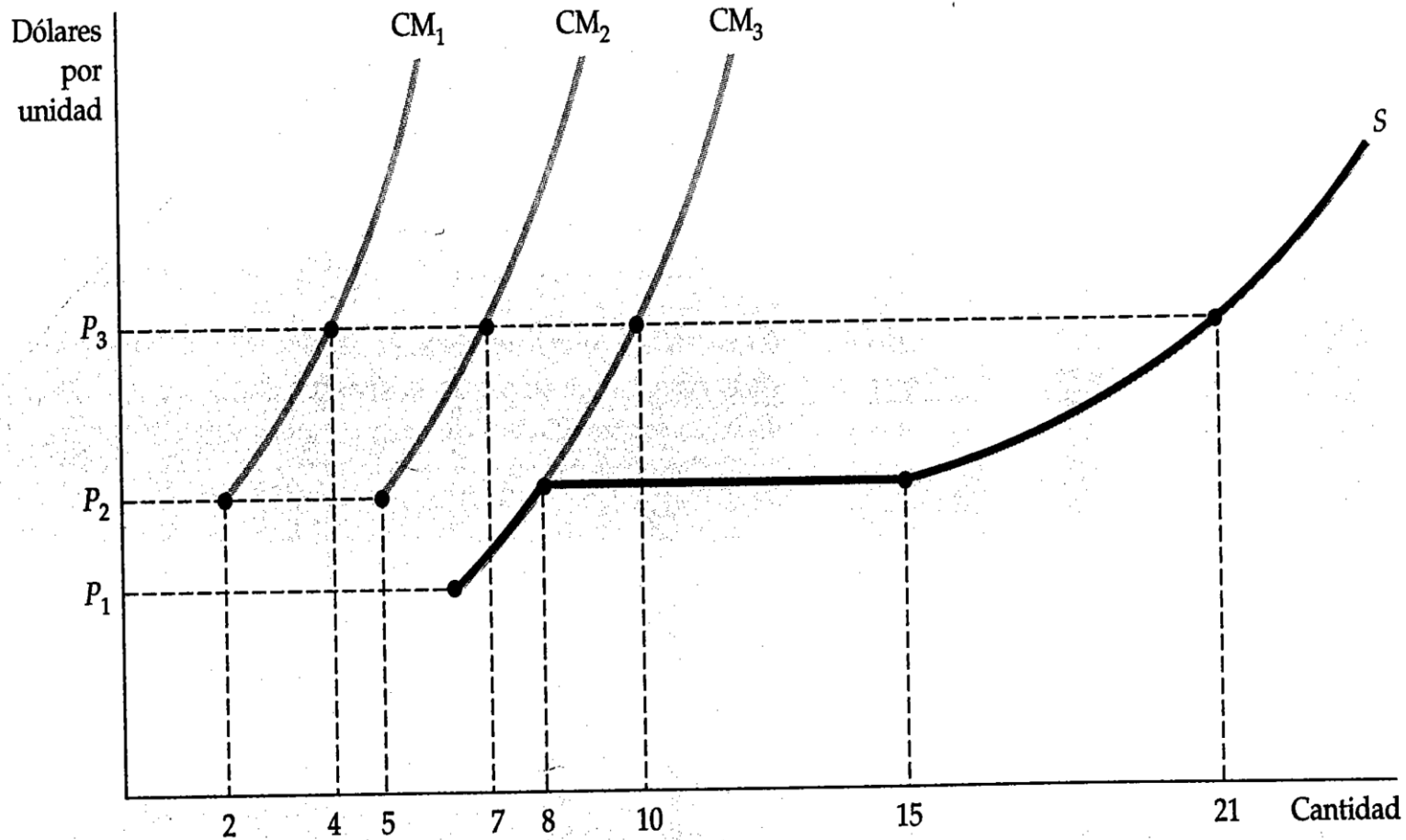
# Respuestas a la variación del precio de los factores.

- Cuando varía el precio del producto, la empresa altera su nivel de producción, para que el coste marginal de producción siga siendo igual al precio.



# Curva de oferta del mercado a corto plazo:

- La curva de oferta del mercado a corto plazo muestra la cantidad de producción que obtiene la industria a corto plazo a cada uno de los precios posibles. El nivel de producción de la industria es la suma de las cantidades ofrecidas por todas las empresas. Por lo tanto, la curva de oferta del mercado puede obtenerse sumando sus curvas de oferta.





# Elasticidad oferta del mercado

- La elasticidad-precio de la oferta del mercado mide la sensibilidad de la producción de la industria al precio del mercado.

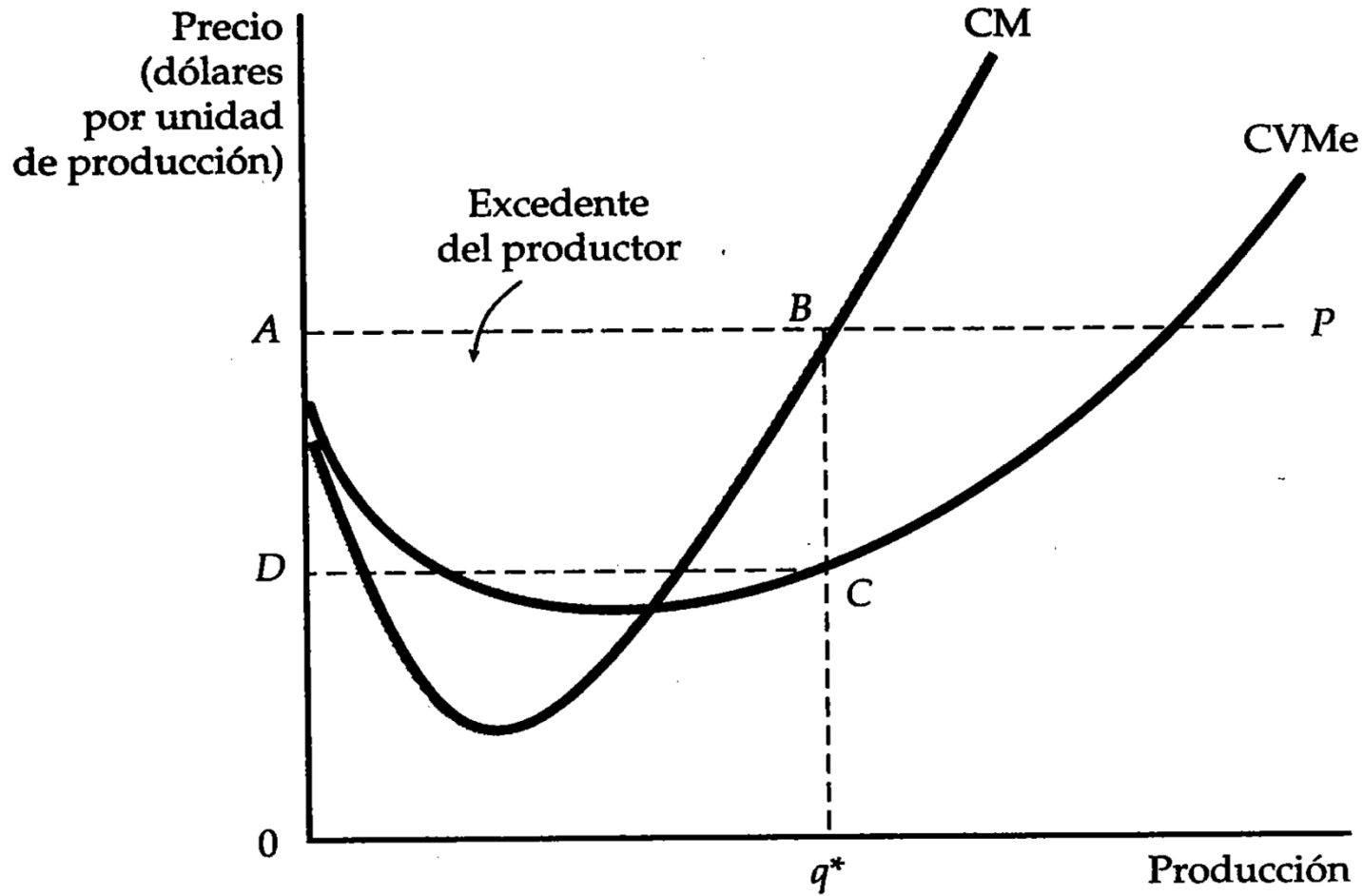
$$E_s = (\Delta Q/Q) / (\Delta P/P)$$

# El excedente del productor a corto plazo

- El excedente del productor de una empresa es la suma de la diferencia entre el precio del mercado del bien y el costo marginal de producción en todas las unidades producidas.
- Excedente del productor frente a un beneficio.

$$\text{Excedente del productor} = EP = I - CV$$

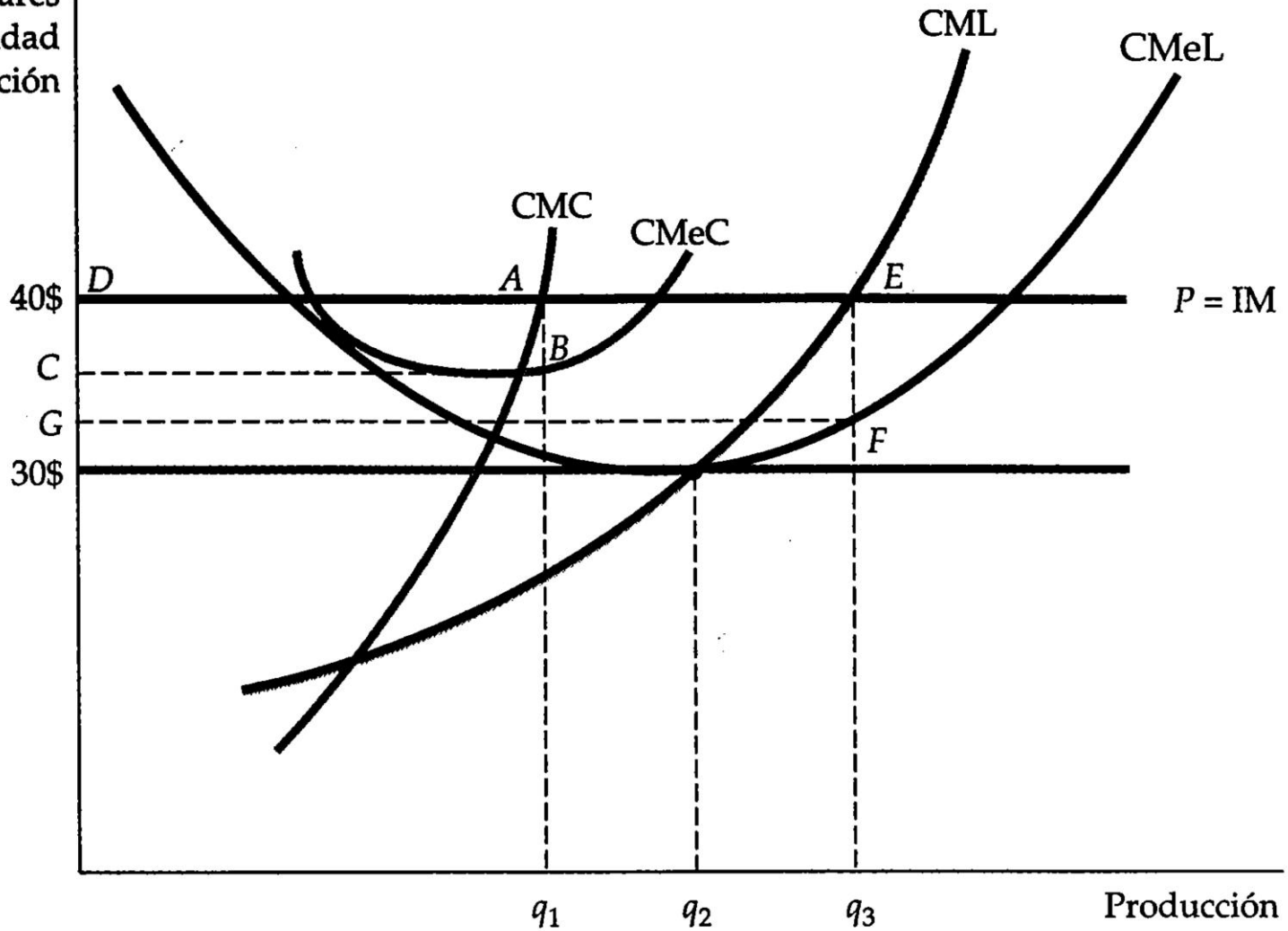
$$\text{Beneficios} = \pi = I - CV - CF$$



# Maximización de los beneficios a largo plazo:

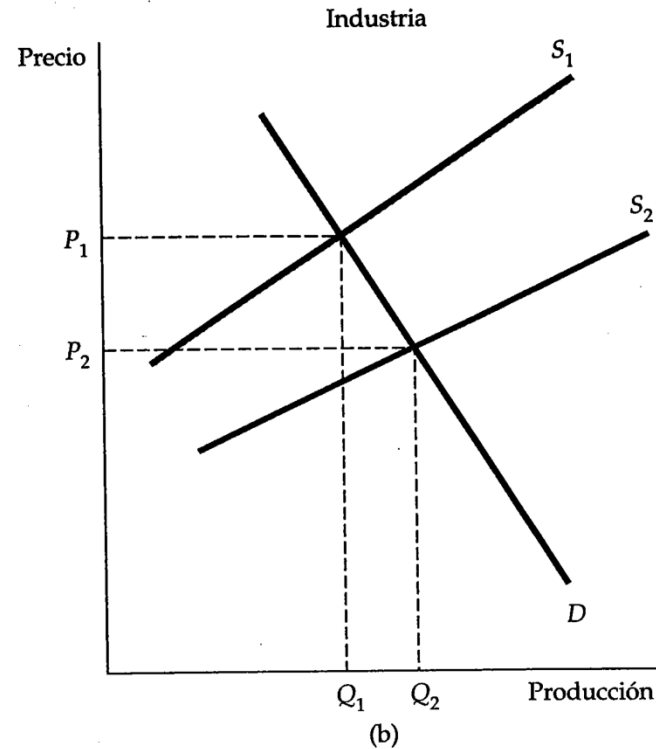
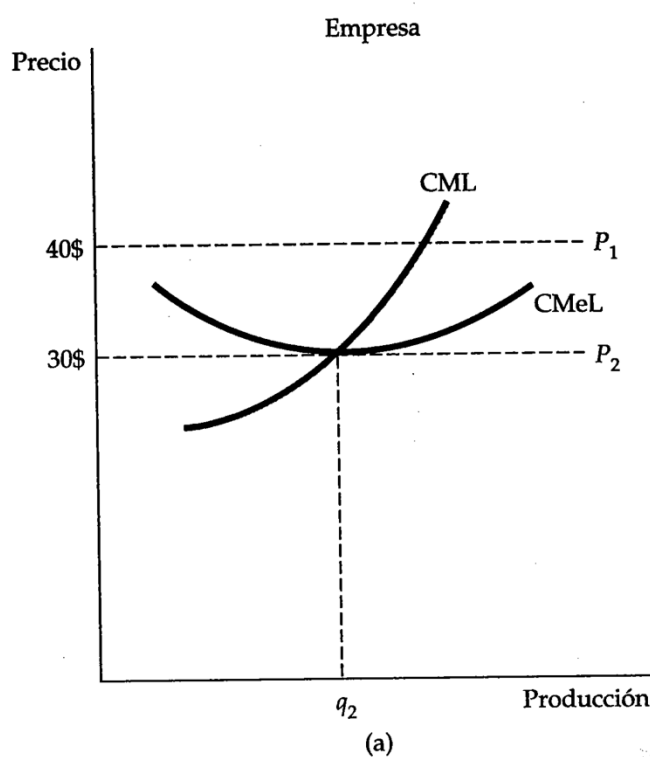
- El nivel de producción a largo plazo que maximiza los beneficios de una empresa competitiva es el punto en que el costo marginal a largo plazo es igual que el precio.

Dólares  
por unidad  
de producción



# El equilibrio competitivo a largo plazo

- Para que haya equilibrio a largo plazo, las empresas del mercado no deben tener deseo de abandonarlo y no debe haber ninguna empresa que quiera entrar.



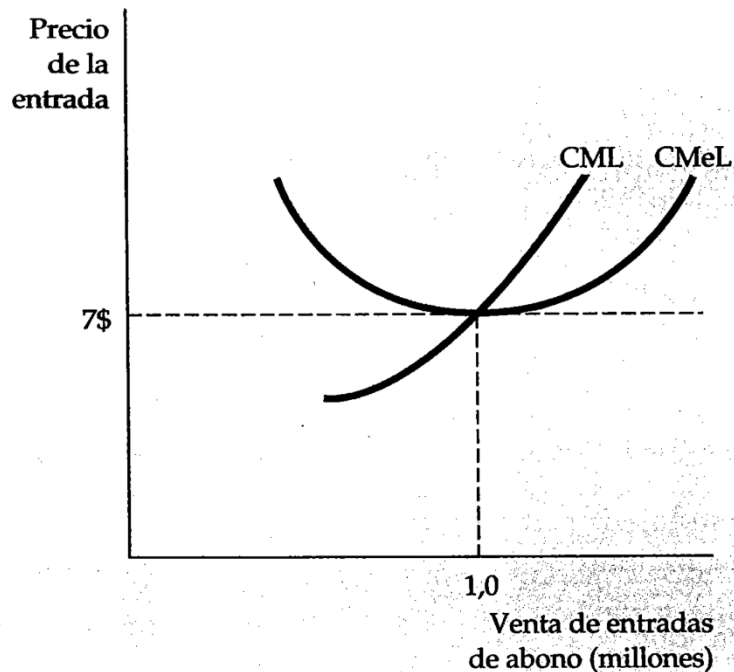
- En un mercado en el que hay libertad de entrada y de salida, una empresa entra cuando puede obtener beneficios a largo plazo positivo y sale cuando tiene posibilidad de experimentar pérdidas a largo plazo.
- Cuando una empresa obtiene beneficios nulos (obtiene un rendimiento normal por su inversión, es decir que obtiene tan buenos resultados como si los invirtiera de otra forma) no va a querer abandonar la industria.

- Se alcanza equilibrio competitivo a largo plazo cuando:
  1. Todas las empresas de la industria maximizan los beneficios.
  2. Ninguna tiene incentivos para entrar o salir de la industria porque todas las que están en ella están obteniendo unos beneficios económicos nulos.
  3. El precio del productor es tal que la cantidad ofrecida por la industria es igual a la demandada por los consumidores.

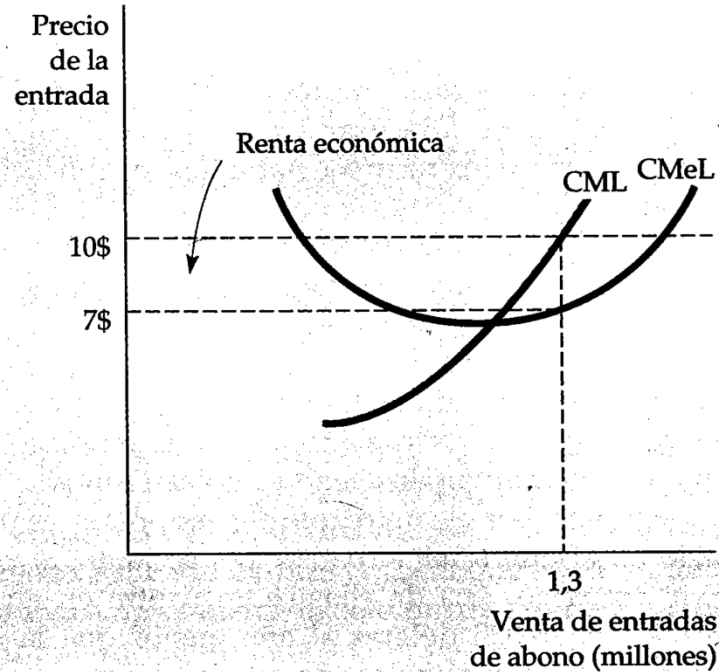


# Rentas económicas y excedente del productor a largo plazo:

- Rentas económicas: Cantidad que están dispuestas a pagar las empresas por un factor menos la cantidad mínima necesario para obtenerlo.



(a)



(b)

# Relación entre renta económica y excedente.

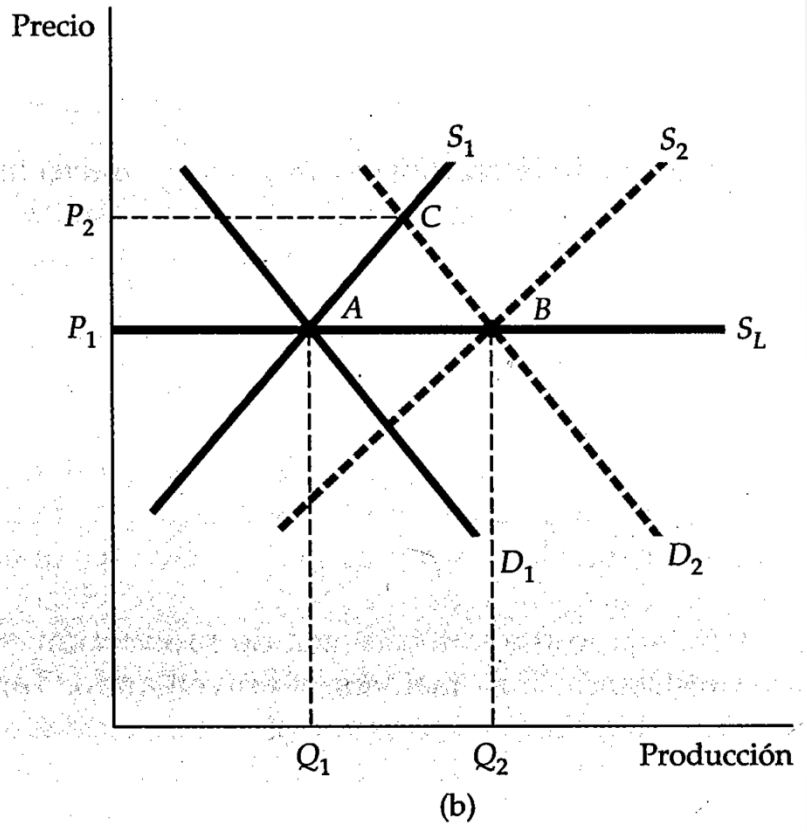
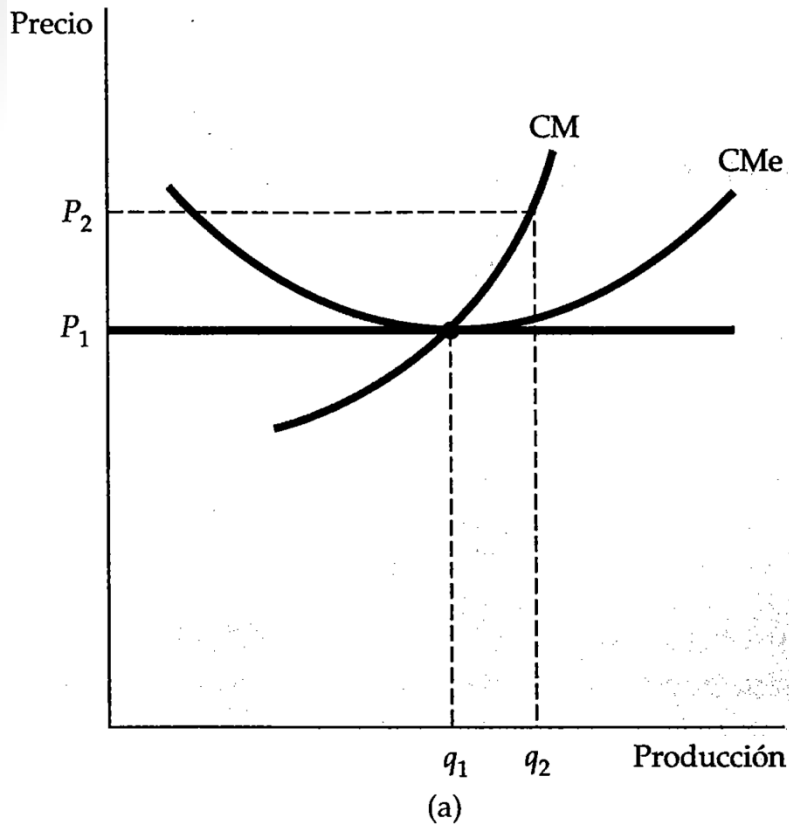
- Mientras que la renta económica se aplica a los factores de producción, el excedente del productor se aplica a los productos.
- El excedente del productor mide la diferencia entre el precio de mercado que percibe el productor y el coste marginal de producción.
- A largo plazo, el excedente del productor que obtiene una empresa por la producción que vende está formado por la renta económica que genera todos sus factores.

# La curva de oferta a largo plazo de la industria

- A diferencia de las curvas de corto plazo, las empresas entran y salen del mercado cuando varia su precio.
- La oferta a largo plazo tiene tres tipos de industrias:
  - 1. Costos constante
  - 2. Costos crecientes
  - 3. Costos decrecientes

# Costos constantes

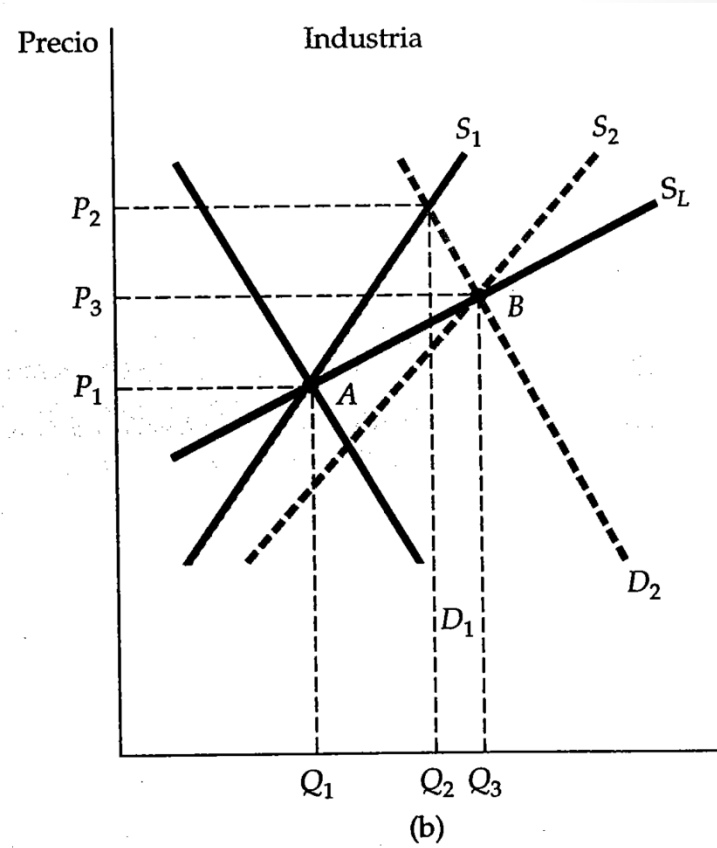
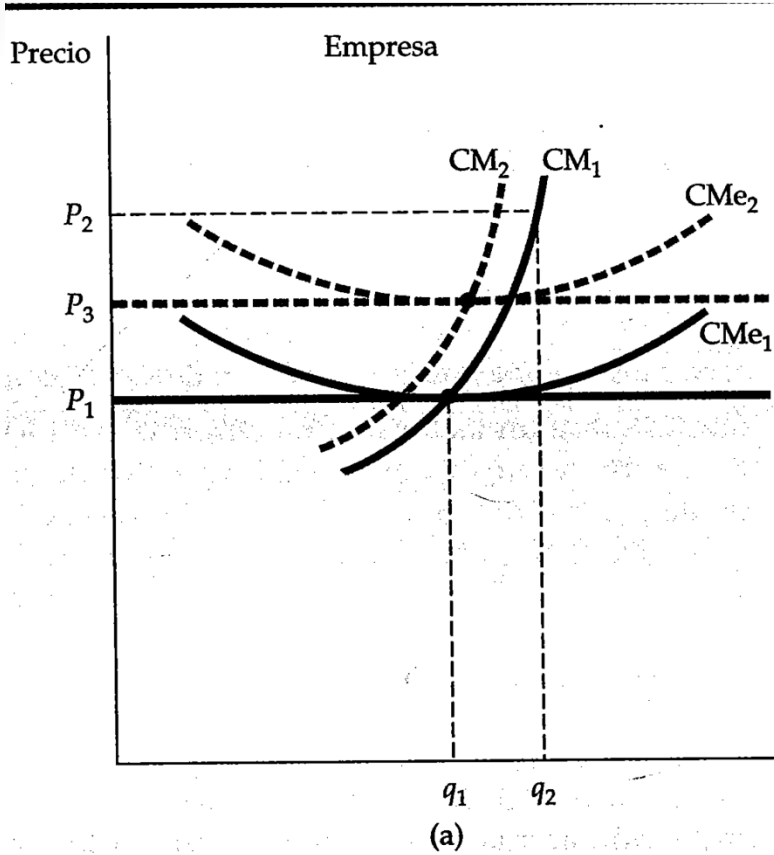
- La curva de la oferta a largo plazo en la industria de los costos constantes es horizontal, es decir, perfectamente elástica.
- Cuando sube el precio, la empresa sigue su curva de costo marginal a corto plazo y eleva su nivel de producción. La elección de este nuevo nivel de producción maximiza los beneficios porque satisface la condición según la cual el precio debe ser igual al costo marginal.
- Estos beneficios, serán atractivos para los inversores y llevarán a las empresas existentes a expandir sus operaciones y a otras a entrar en el mercado.



Cuando una empresa nueva entra al mercado

# Costo creciente

- La curva de la oferta a largo plazo en la industria de los costos crecientes tiene una pendiente positiva. Los precios de algunos de los factores o de todos aumentan cuando se expande la industria y aumenta la demanda de factores.
- Un ejemplo de esto ocurre cuando, la industria requiere trabajo cualificado, cuya oferta escasea cuando aumenta su demanda.



Quando una empresa nueva entra al mercado

# Costos decrecientes

- En este caso la curva de la oferta tiene una pendiente negativa.
- A medida que crece la industria, las empresas pueden aprovechar para conseguir algunos de sus factores a precios más bajos.
- Las curvas costo medios de las empresas se desplazan en sentido descendiente(incluso sin ser una economía a escala)



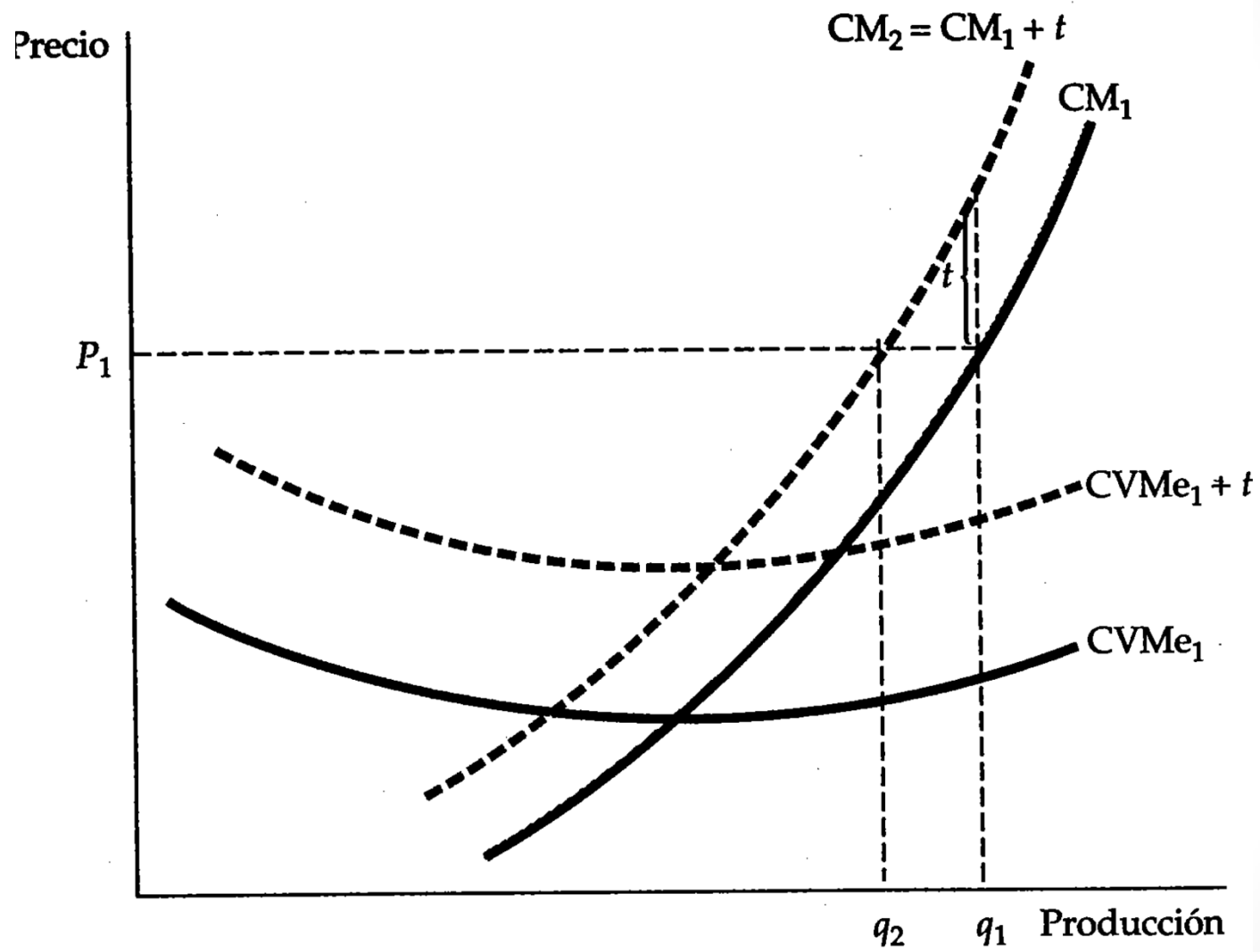
# Los efectos de un impuesto

- Un incremento de un impuesto incrementa los costos marginales de la empresa. Por ello, a mayor costo produce menos.

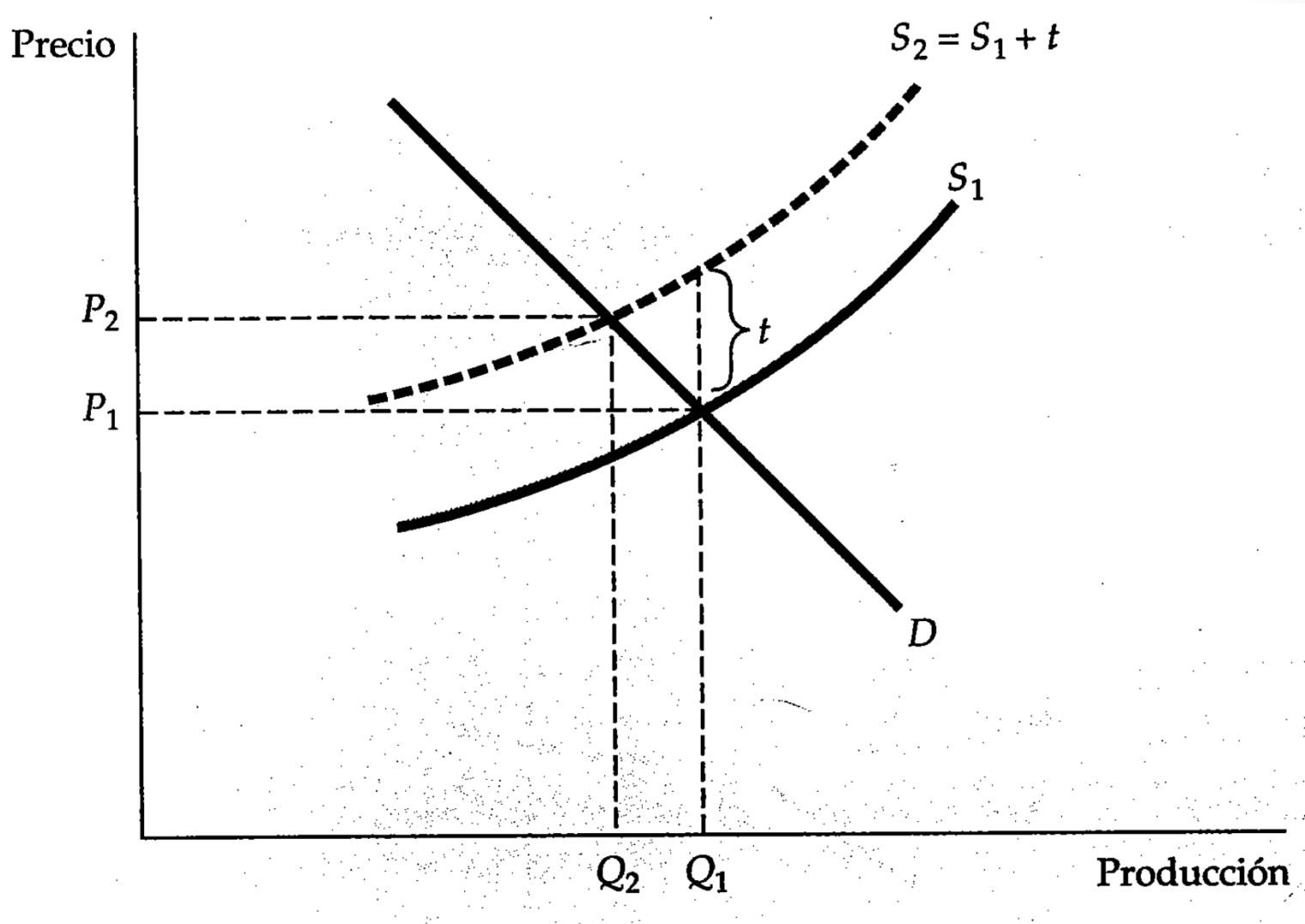
$$CM_1 \text{ a } CM_2 = CM_1 + t,$$

- T: impuesto

# Efectos de un impuesto en la producción



# Efectos de un impuesto en la oferta



# Elasticidad de la oferta a largo plazo

- La elasticidad-precio de la oferta del mercado mide la sensibilidad de la producción de la industria al precio del mercado.

$$E_s = (\Delta Q/Q) / (\Delta P/P)$$

- A costo constante: La curva de la oferta a largo plazo es horizontal, y la elasticidad a largo plazo es infinitamente elevada.
- A costo creciente: La elasticidad a largo plazo es positiva pero finita.

# Bibliografía

- Microeconomía Robert S. Pindyck y Daniel L. Rubinfeld