

La maximización de  
los beneficios y la  
oferta competitiva

# Mercados perfectamente competitivos

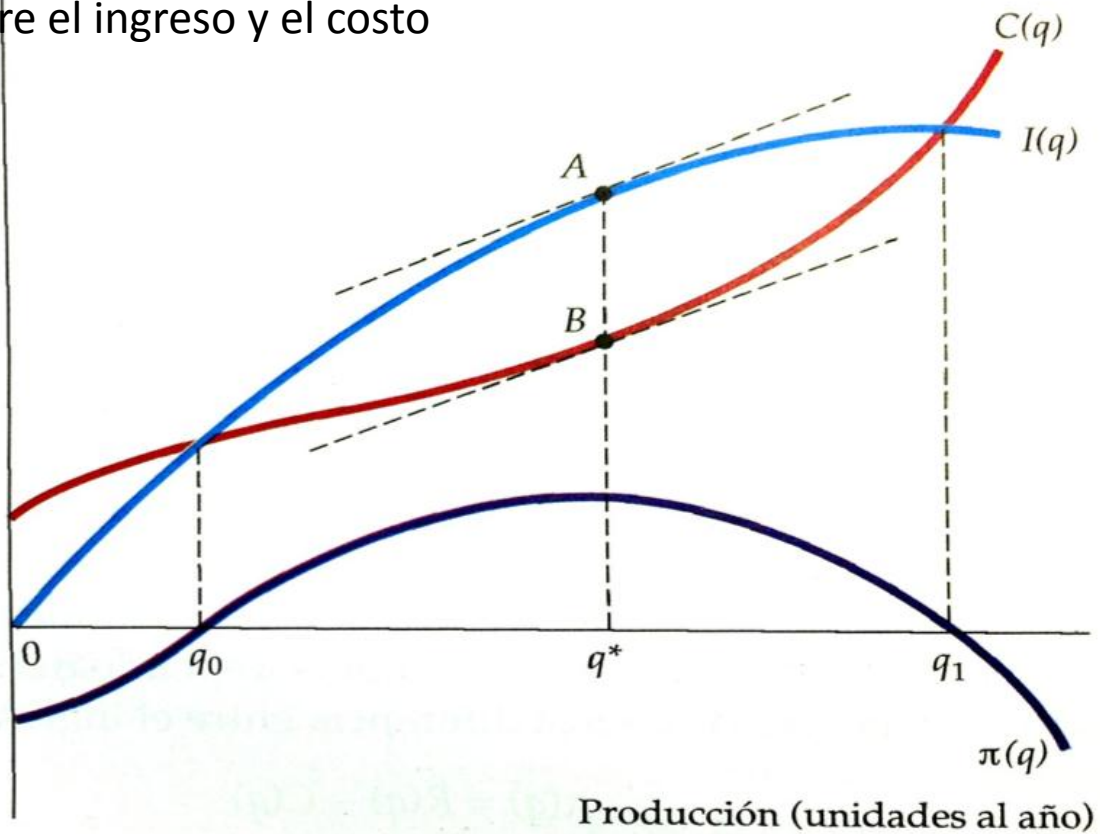
- Las empresas son precio-aceptantes
- Homogeneidad del producto
- Libertad de entrada y salida

¿Cuánto producir?

# Maximización de beneficios a corto plazo

La empresa selecciona el nivel de producción en el que es mayor la diferencia entre el ingreso y el costo

Coste, ingreso,  
beneficio  
(dólares al año)



Producción (unidades al año)

# Maximización de beneficios a corto plazo

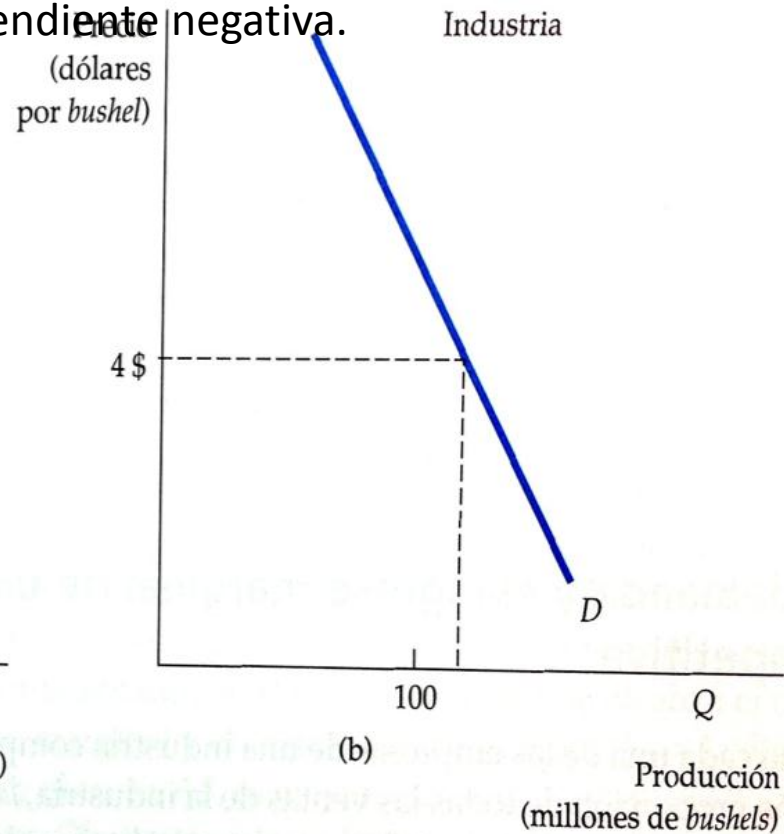
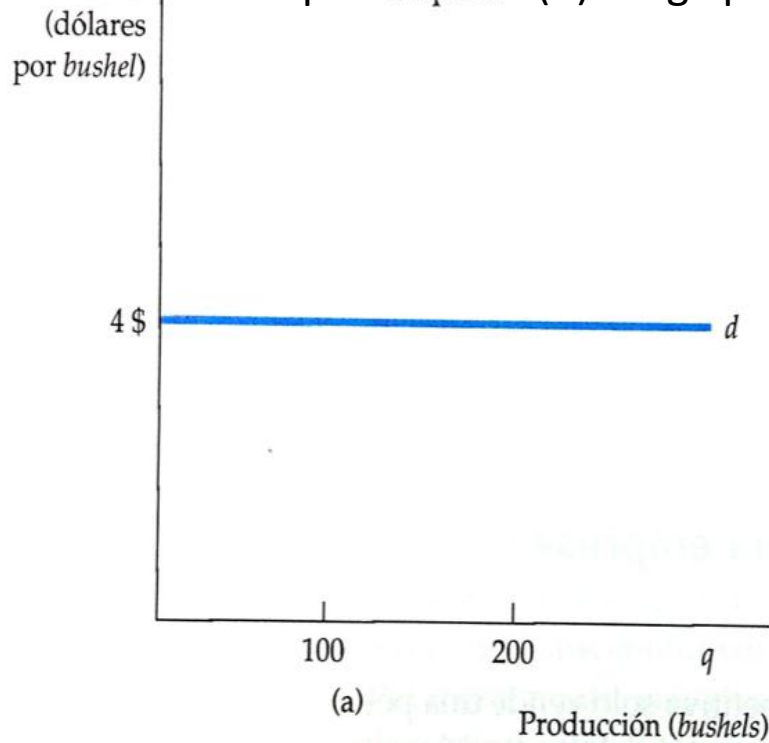
- Se maximizan beneficios en el punto en el que un incremento adicional de la producción no altera los beneficios:

$$\Delta\pi/\Delta q=0$$

- $\Delta I/\Delta q = IM$
- $\Delta C/\Delta q = CM$
- $IM - CM = 0$

# Demanda e ingreso marginal de una empresa

En la curva (a) la demanda a la que se enfrenta la empresa es perfectamente elástica aunque la curva (b) tenga pendiente negativa.



# Maximización de los beneficios de la empresa competitiva

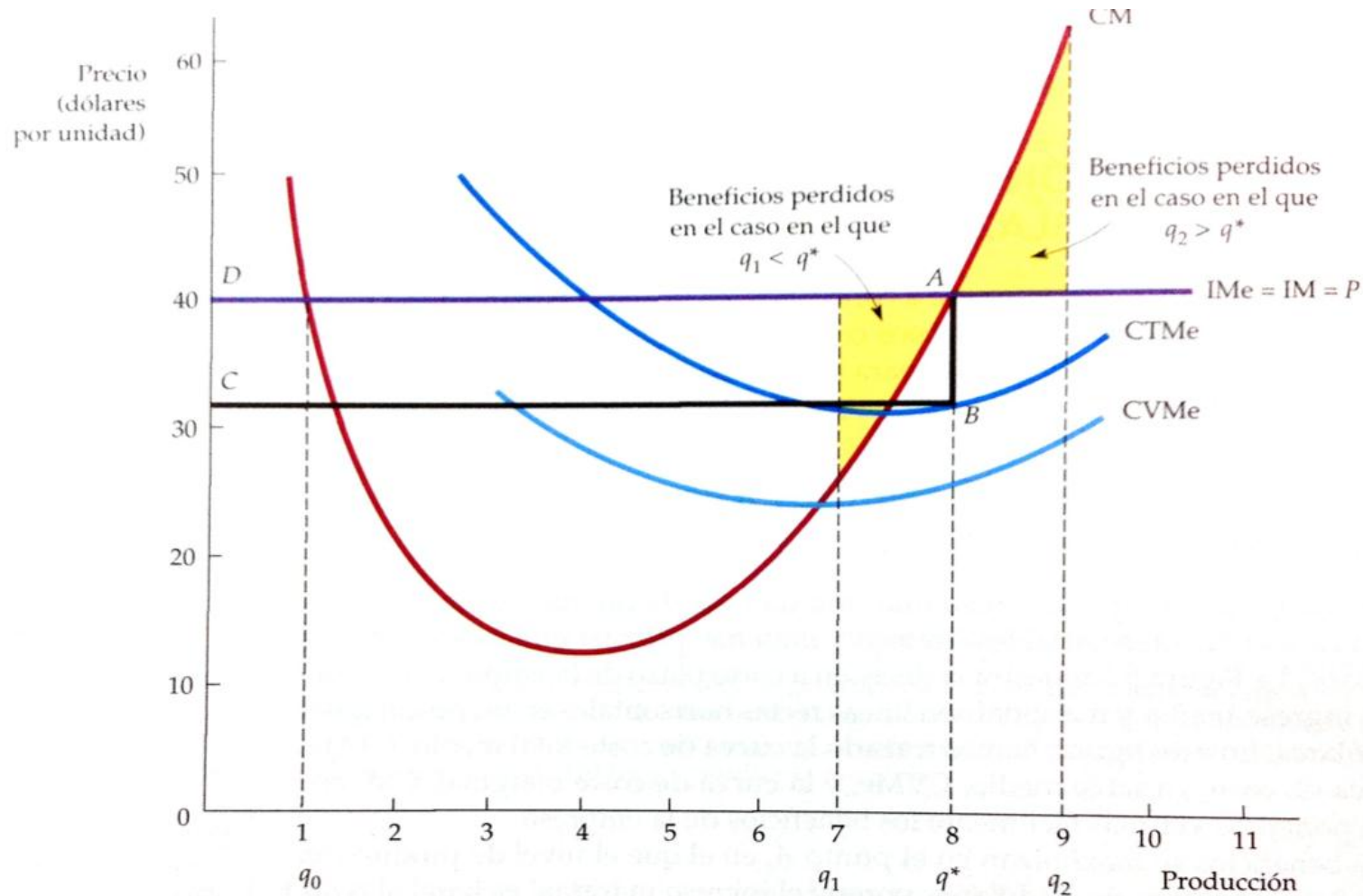
- Una empresa perfectamente competitiva debe elegir el nivel de su producción de tal forma que el costo marginal sea igual al precio.

$$CM(q) = IM = P$$

# Elección del nivel de producción a corto plazo

¿Cómo tomar una decisión de producción con base en la información sobre ingreso y costo?

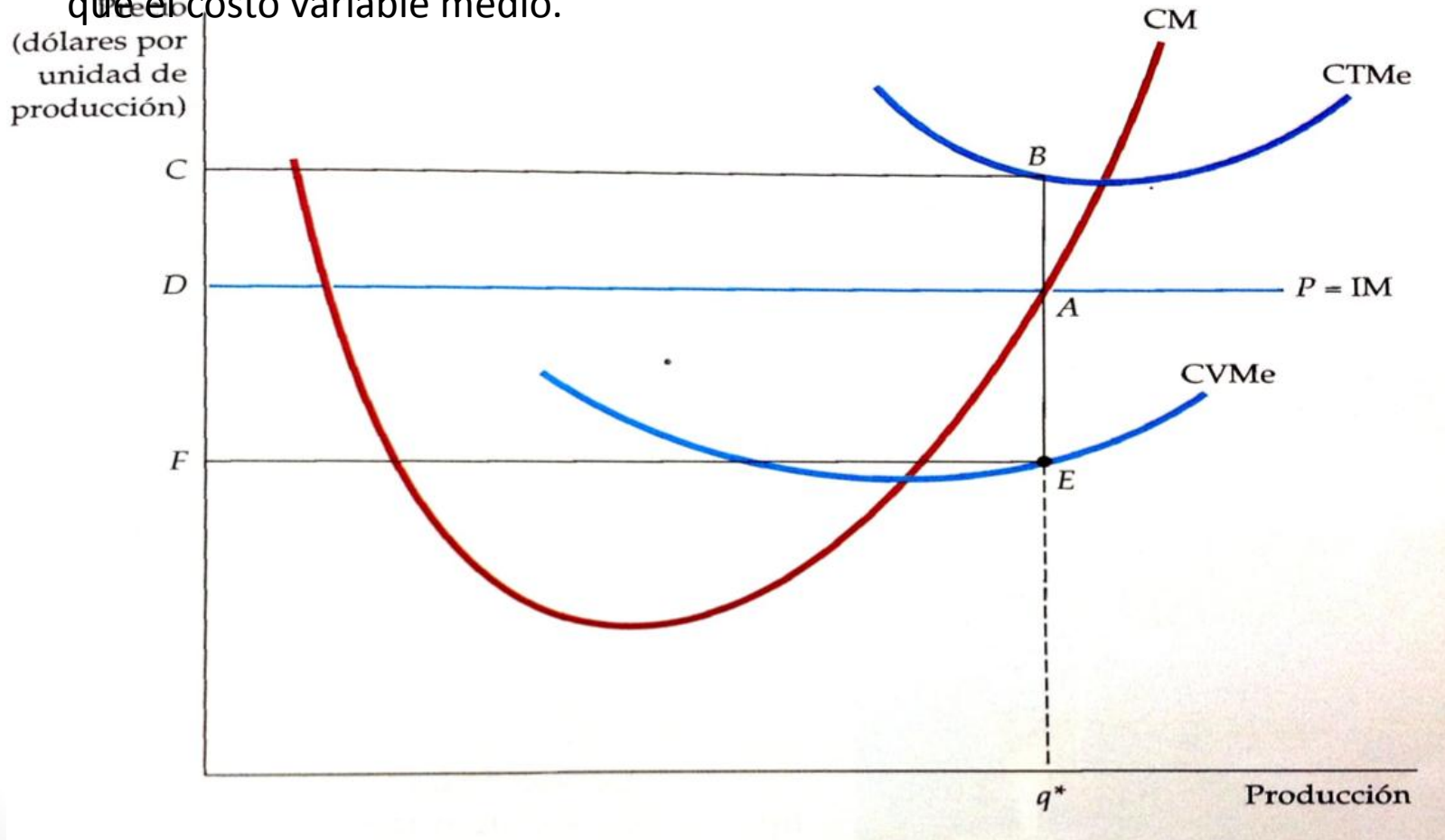
# Maximización de los beneficios a corto plazo de una empresa competitiva





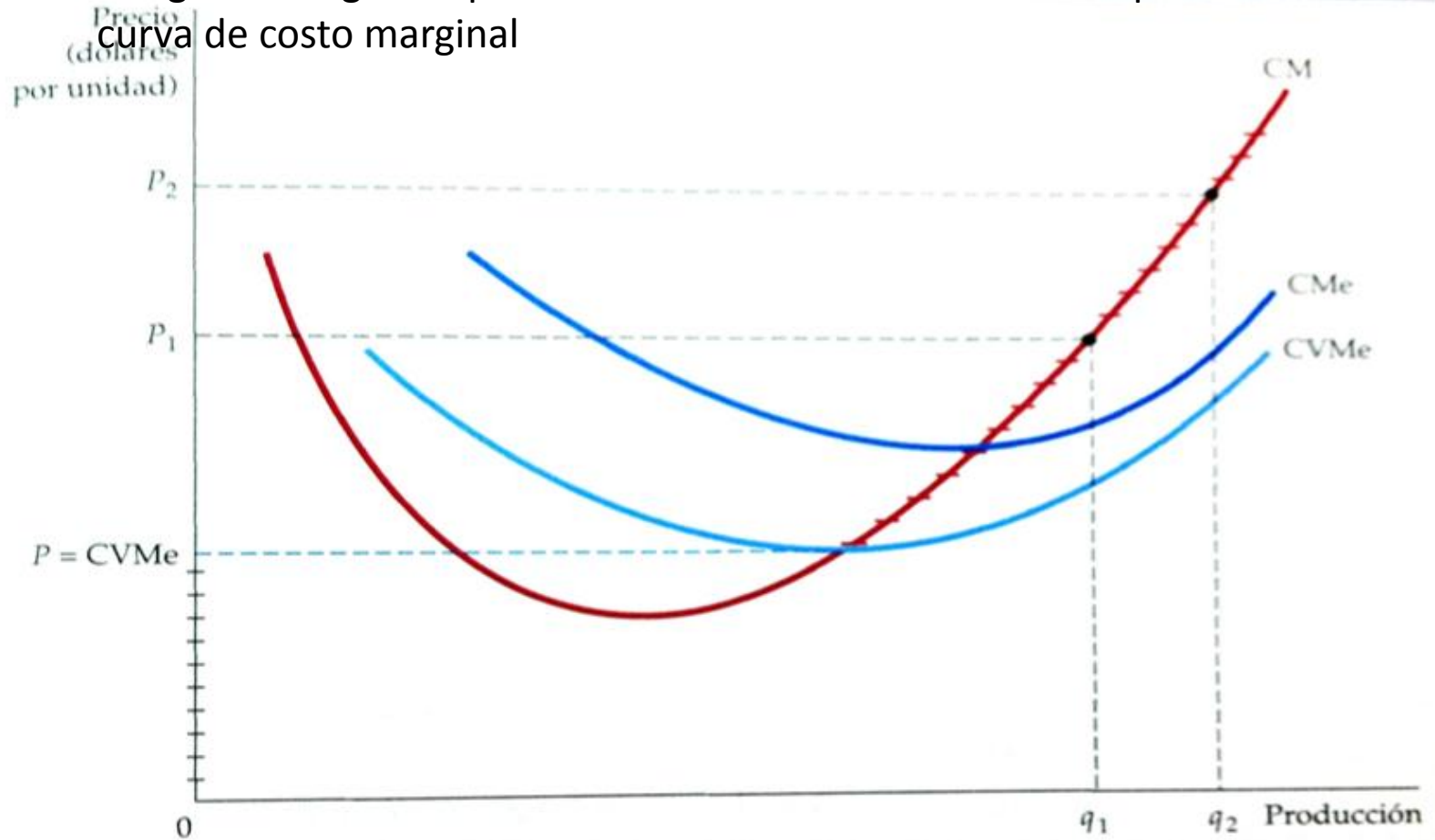
# Los beneficios a corto plazo de una empresa competitiva

Regla de cierre: La empresa debe cerrar si el precio del producto es menor que el costo variable medio.



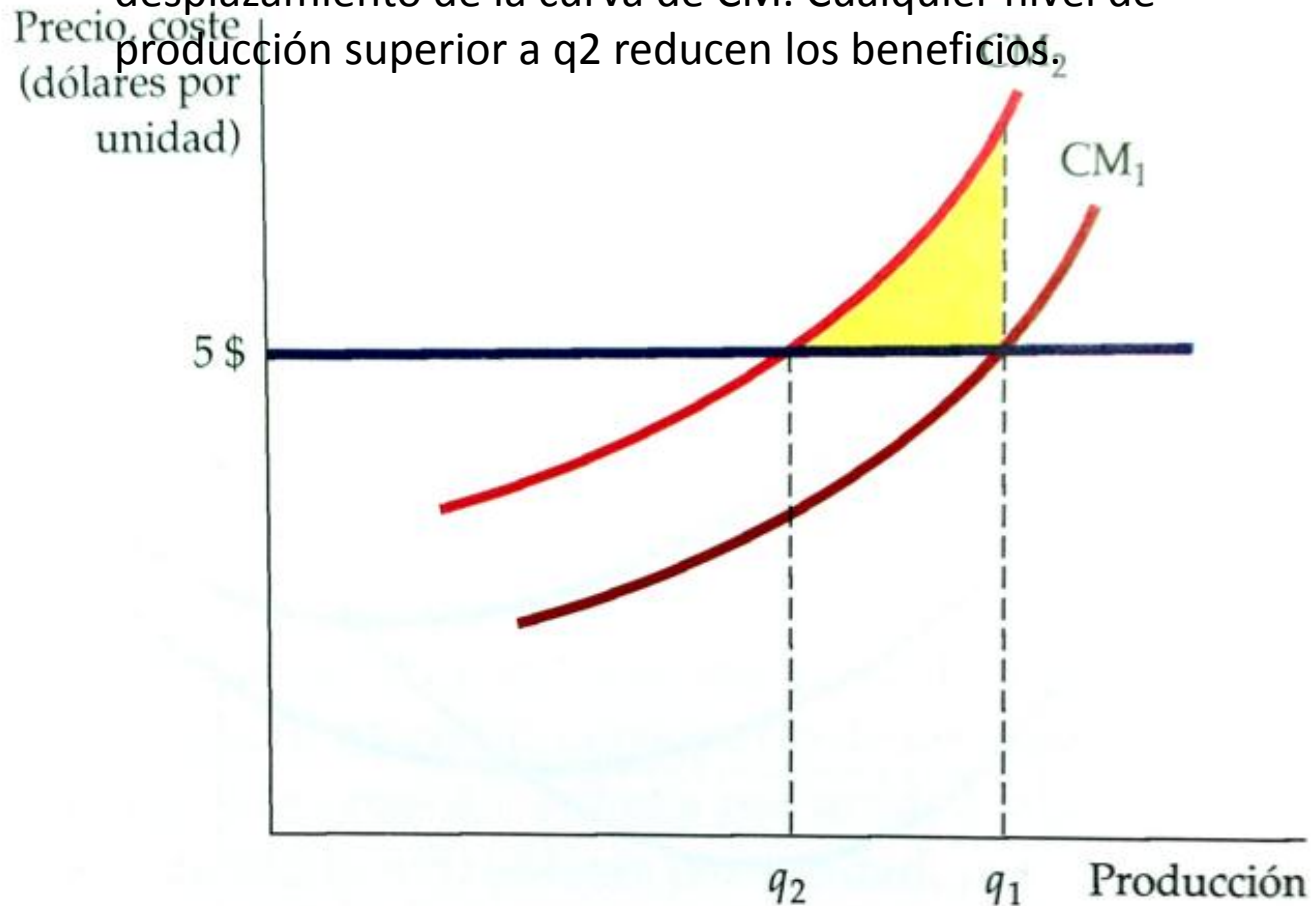
# Curva de oferta a corto plazo

A corto plazo la empresa elige su nivel de producción de tal forma que el costo marginal sea igual al precio. La curva de oferta viene dada por el tramo de la



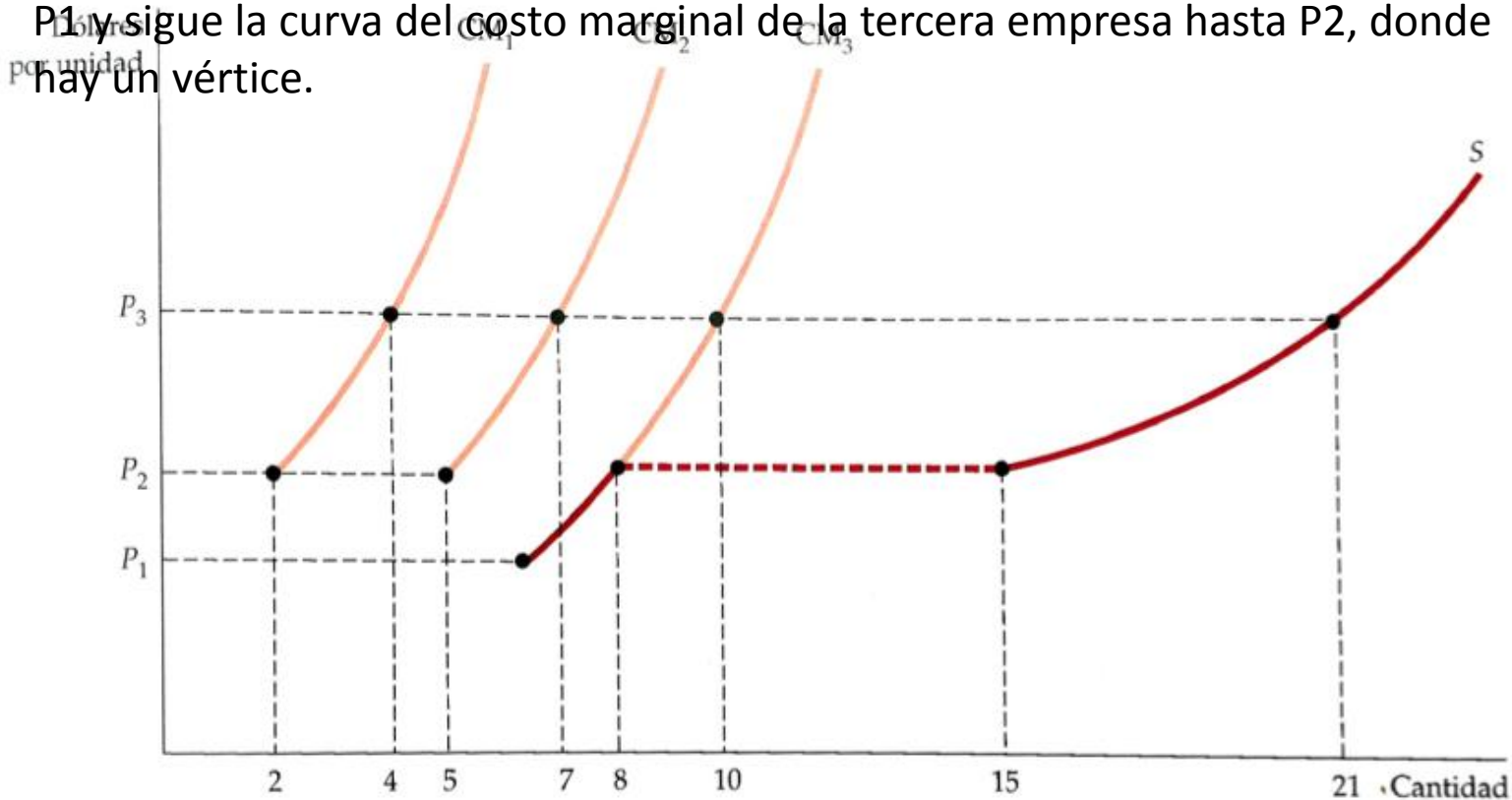
# Respuesta de una empresa cuando cambia el precio de un factor

El cambio del precio de uno de los factores llevó a un desplazamiento de la curva de CM. Cualquier nivel de producción superior a  $q_2$  reducen los beneficios.



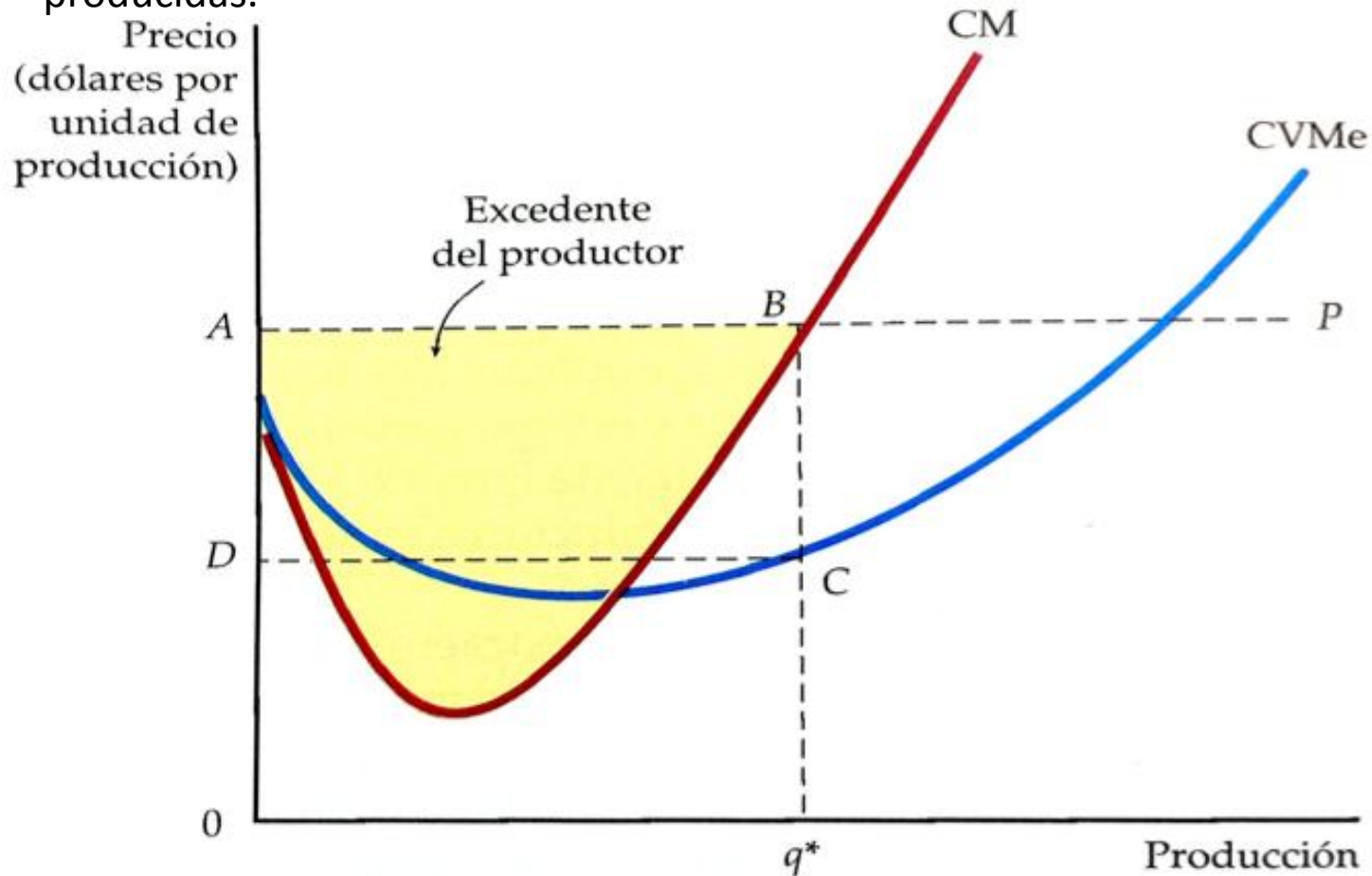
# La curva de oferta del mercado a corto plazo

Como la tercera empresa tiene una curva de costo variable medio más baja que las dos primeras, la curva de oferta del mercado  $S$  comienza en el precio  $P_1$  y sigue la curva del costo marginal de la tercera empresa hasta  $P_2$ , donde hay un vértice.



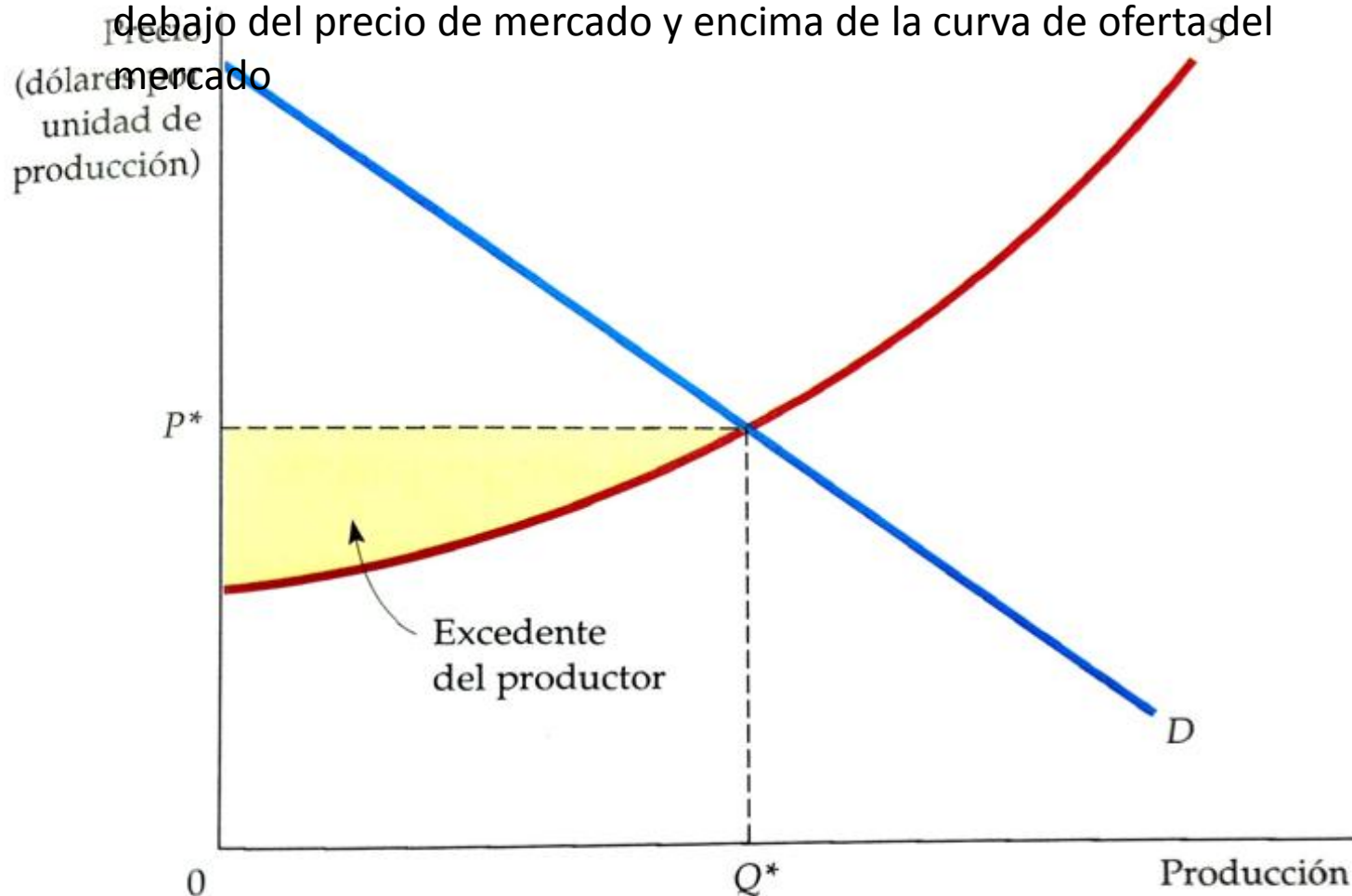
# Excedente del productor a corto plazo

El excedente del productor es la suma de la diferencia entre el precio de mercado del bien y el costo marginal de producción en todas las unidades producidas.



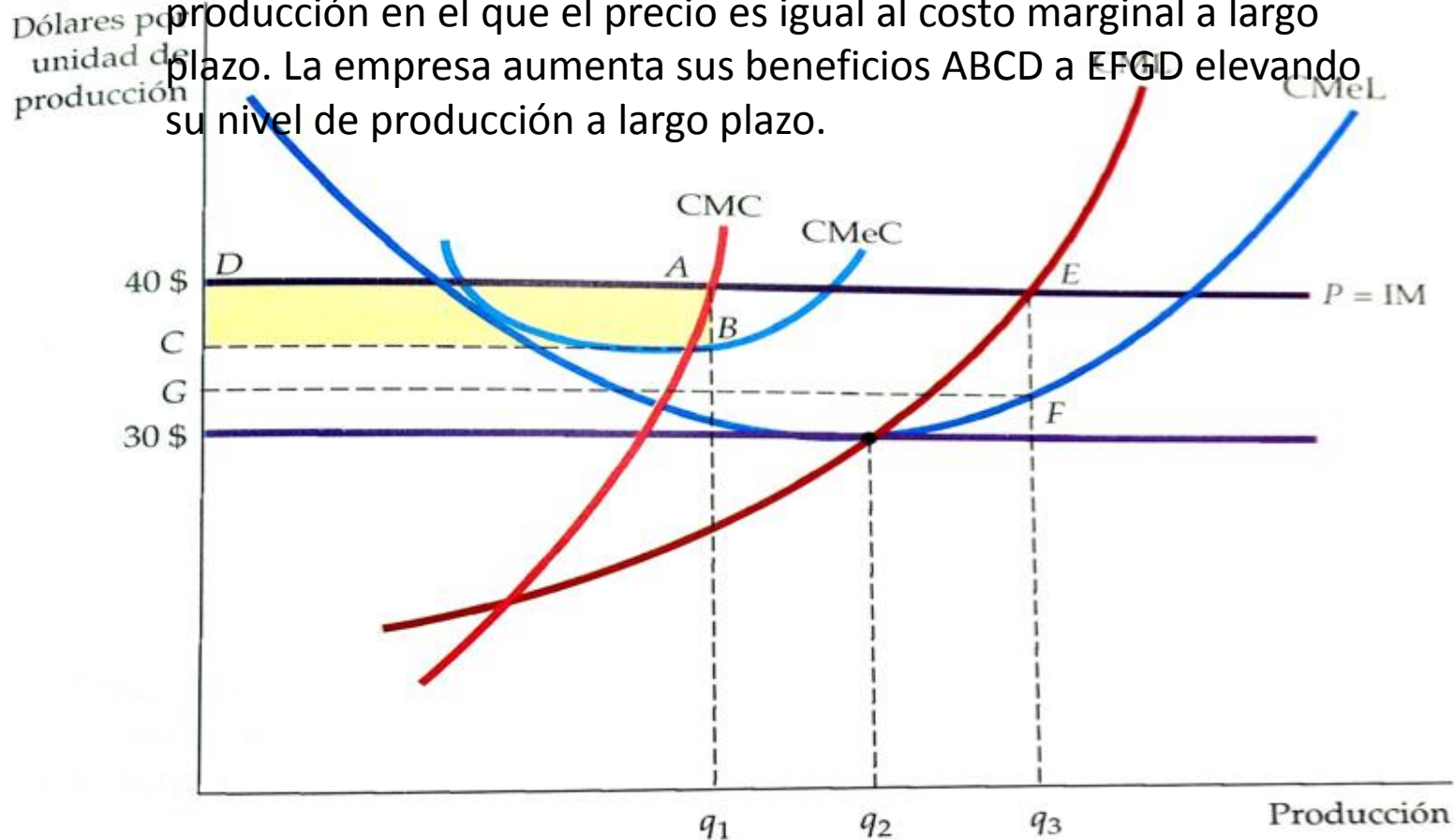
# El excedente del productor de un mercado

El excedente del productor de un mercado es el área situada debajo del precio de mercado y encima de la curva de oferta del mercado



# La maximización de los beneficios a largo plazo

La empresa maximiza sus beneficios eligiendo el nivel de producción en el que el precio es igual al costo marginal a largo plazo. La empresa aumenta sus beneficios ABCD a EFGD elevando su nivel de producción a largo plazo.

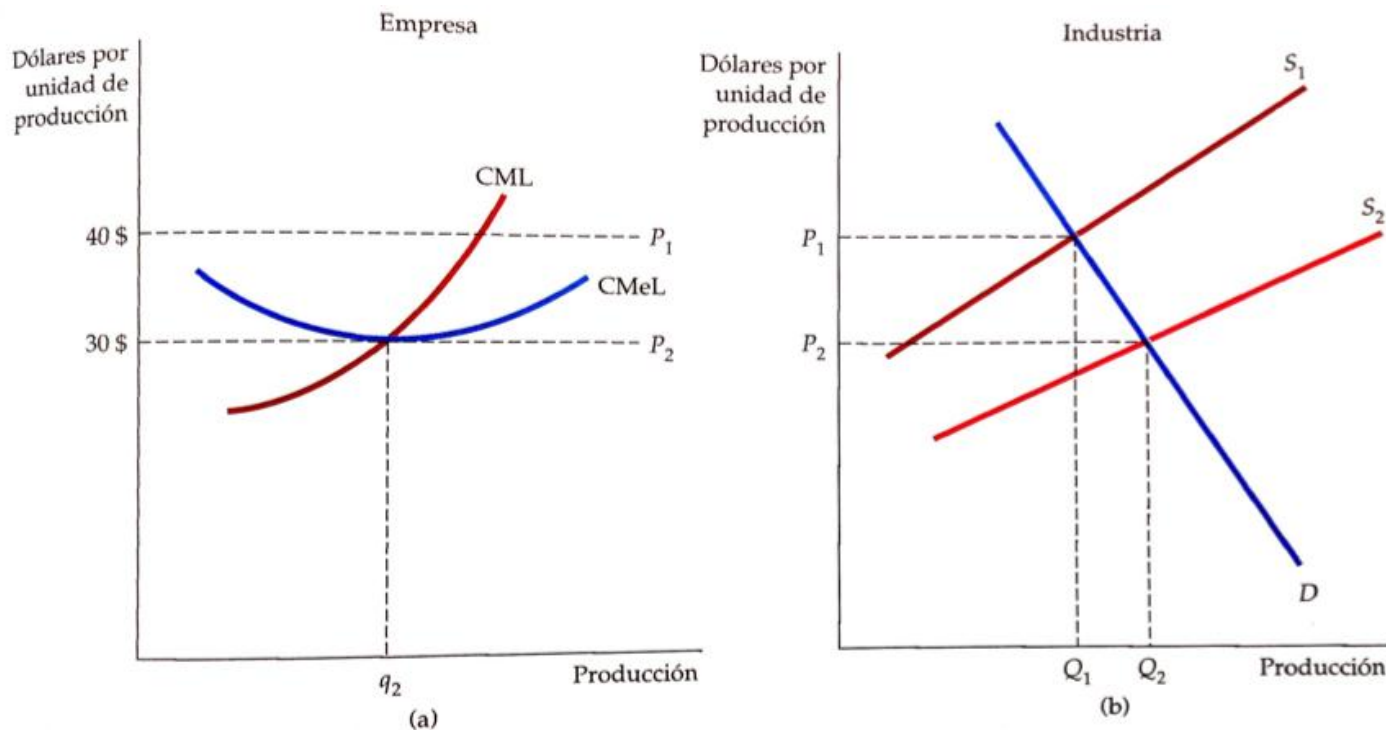


# El equilibrio competitivo a largo plazo

- Para que haya equilibrio a largo plazo, deben cumplirse ciertas condiciones económicas.
- Beneficio contable y beneficio económico
- Beneficio económico nulo
- Entrada y salida



# El equilibrio competitivo a largo plazo



**FIGURA 8.14** El equilibrio competitivo a largo plazo

Al principio, el precio de equilibrio a largo plazo de un producto es de 40 dólares por unidad, como muestra en (b) la intersección de la curva de demanda  $D$  y la curva de oferta  $S_1$ . En (a), vemos que la empresa obtiene unos beneficios positivos, ya que su coste medio a largo plazo alcanza un mínimo de 30 dólares (en  $q_2$ ). Estos beneficios positivos animan a entrar a nuevas empresas y provocan un desplazamiento de la curva de oferta hacia la derecha a  $S_2$  como se muestra en (b). El equilibrio a largo plazo se alcanza al precio de 30 dólares como se muestra en (a), donde todas las empresas obtienen unos beneficios nulos, por lo que no hay incentivos para entrar o salir de la industria.

# Se alcanza un equilibrio competitivo a largo plazo cuando

- Todas las empresas de la industria maximizan beneficios
- Ninguna tiene incentivos para entrar o salir de la industria porque todas las que están en ella están obteniendo beneficios económicos nulos
- El precio del producto es tal que la cantidad ofrecida por la industria es igual a la demandada por los consumidores

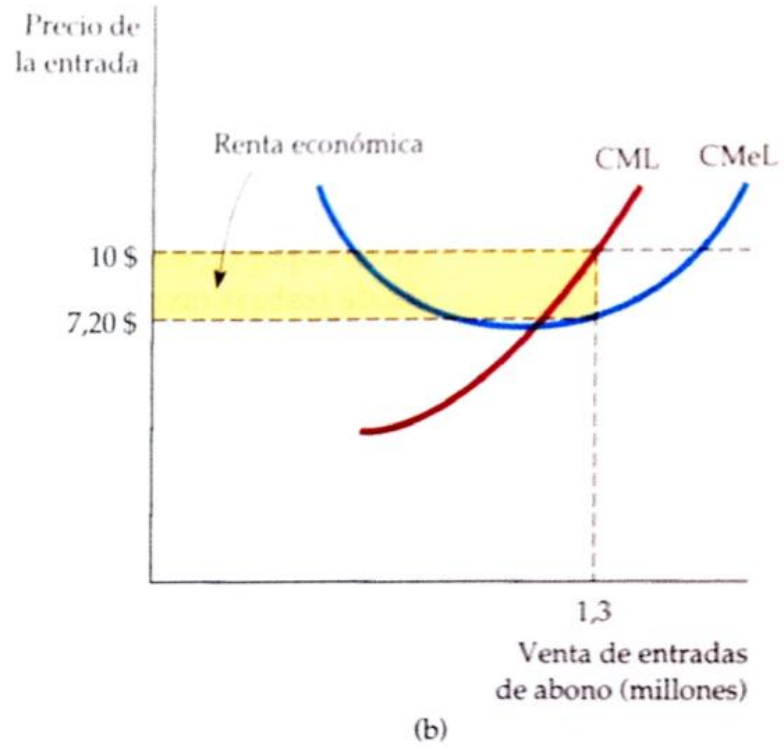
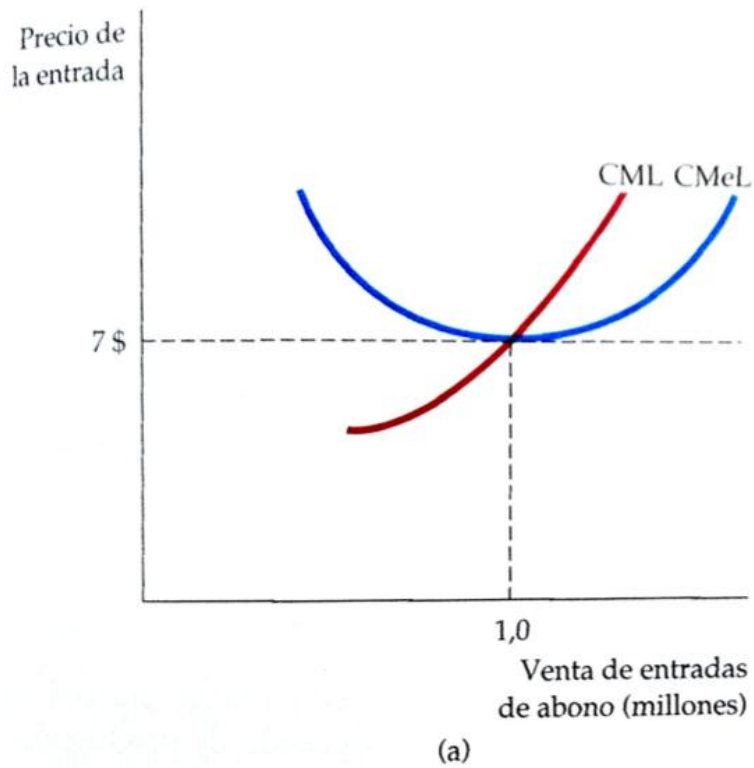
# Rentas económicas

- Renta económica: Cantidad que están dispuestas a pagar las empresas por un factor menos la cantidad mínima necesaria para obtenerlo
- Ejemplo: Empresas propietarias de su suelo, una cerca al río y otra en el interior.

# Excedente del productor a largo plazo

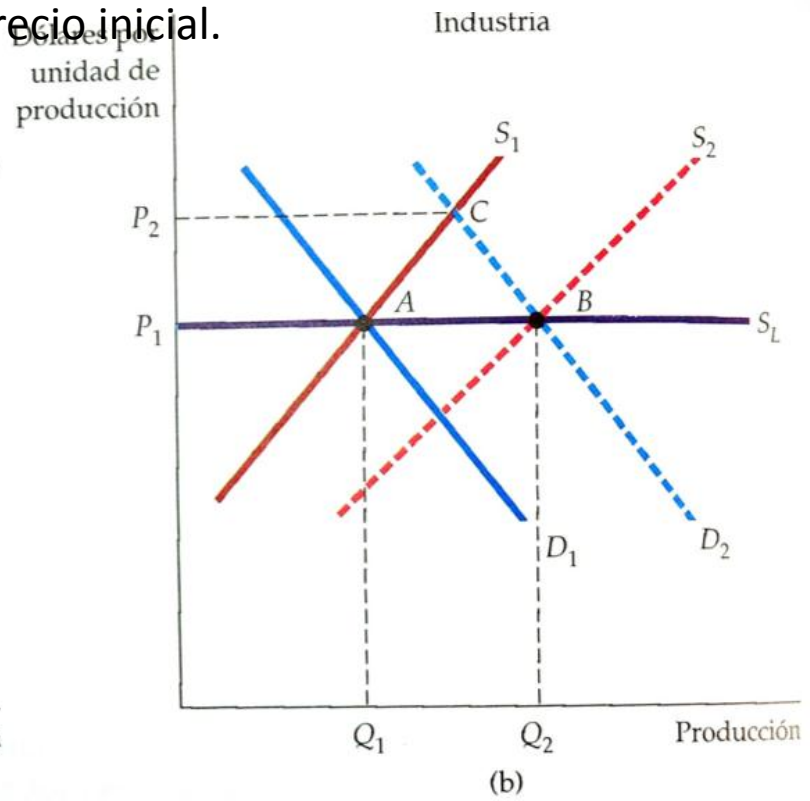
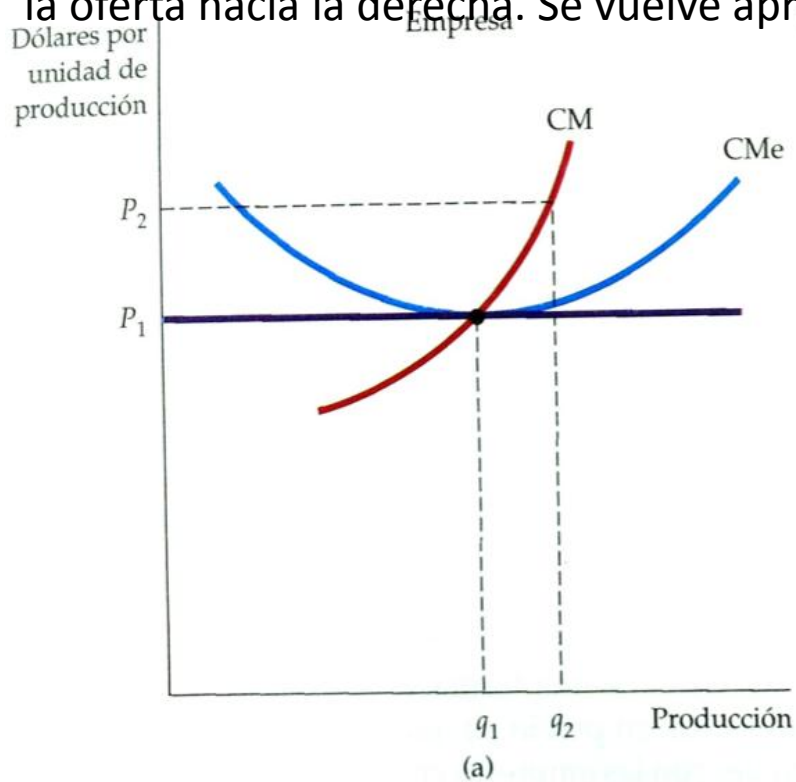
- El excedente del productor que obtiene una empresa por la producción que vende está formado por la renta económica que generan todos sus factores escasos.

# Excedente del productor a largo plazo



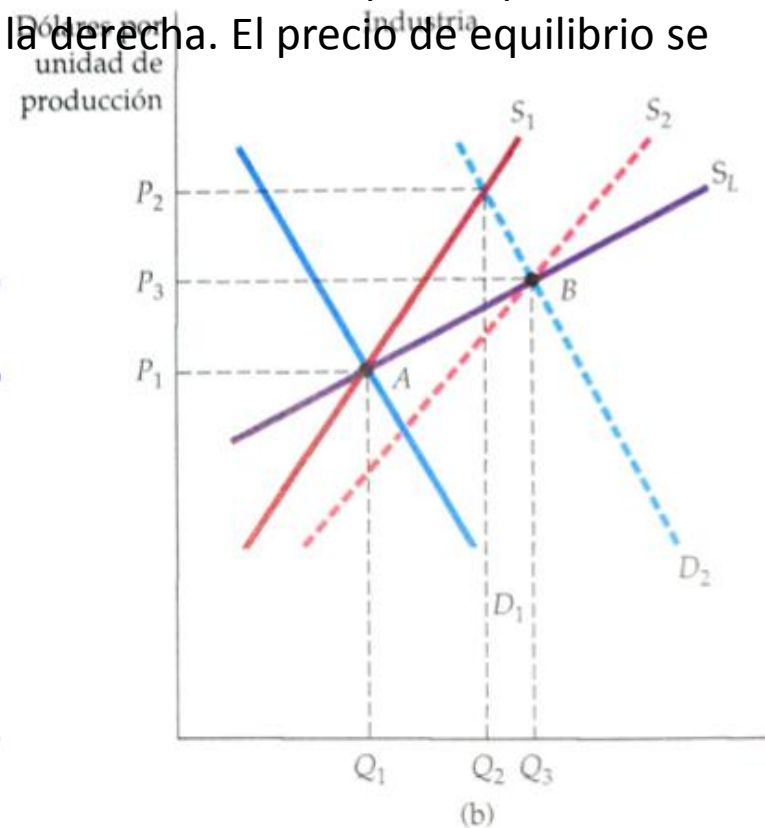
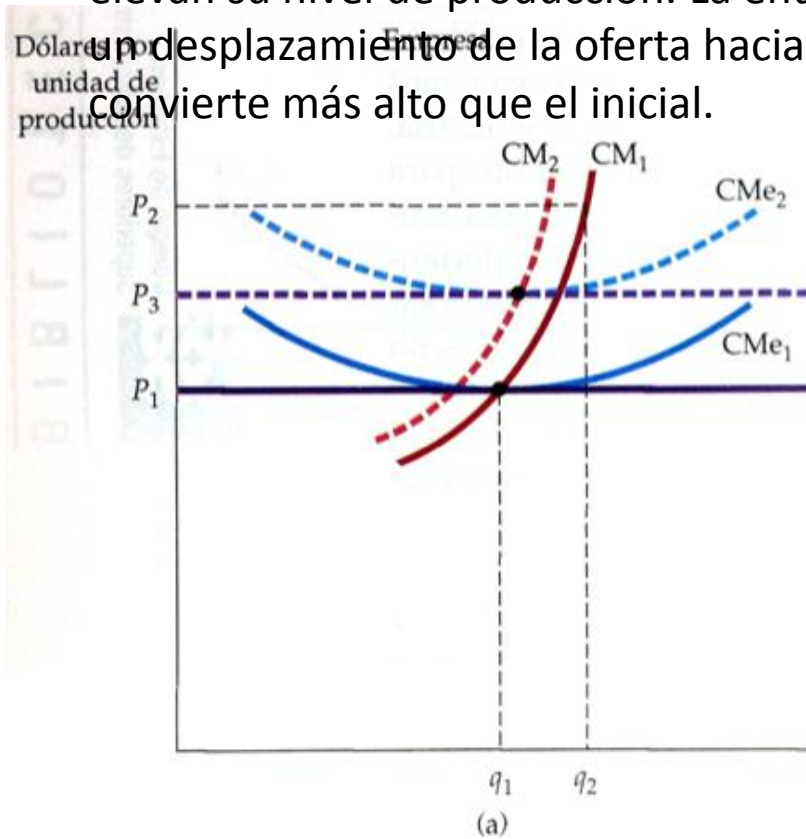
# La curva de oferta a largo plazo de la industria de costo constante

El aumento en la demanda provoca una subida del precio (movimiento del punto A al C). La entrada de nuevas empresas provoca un desplazamiento de la oferta hacia la derecha. Se vuelve a precio inicial.

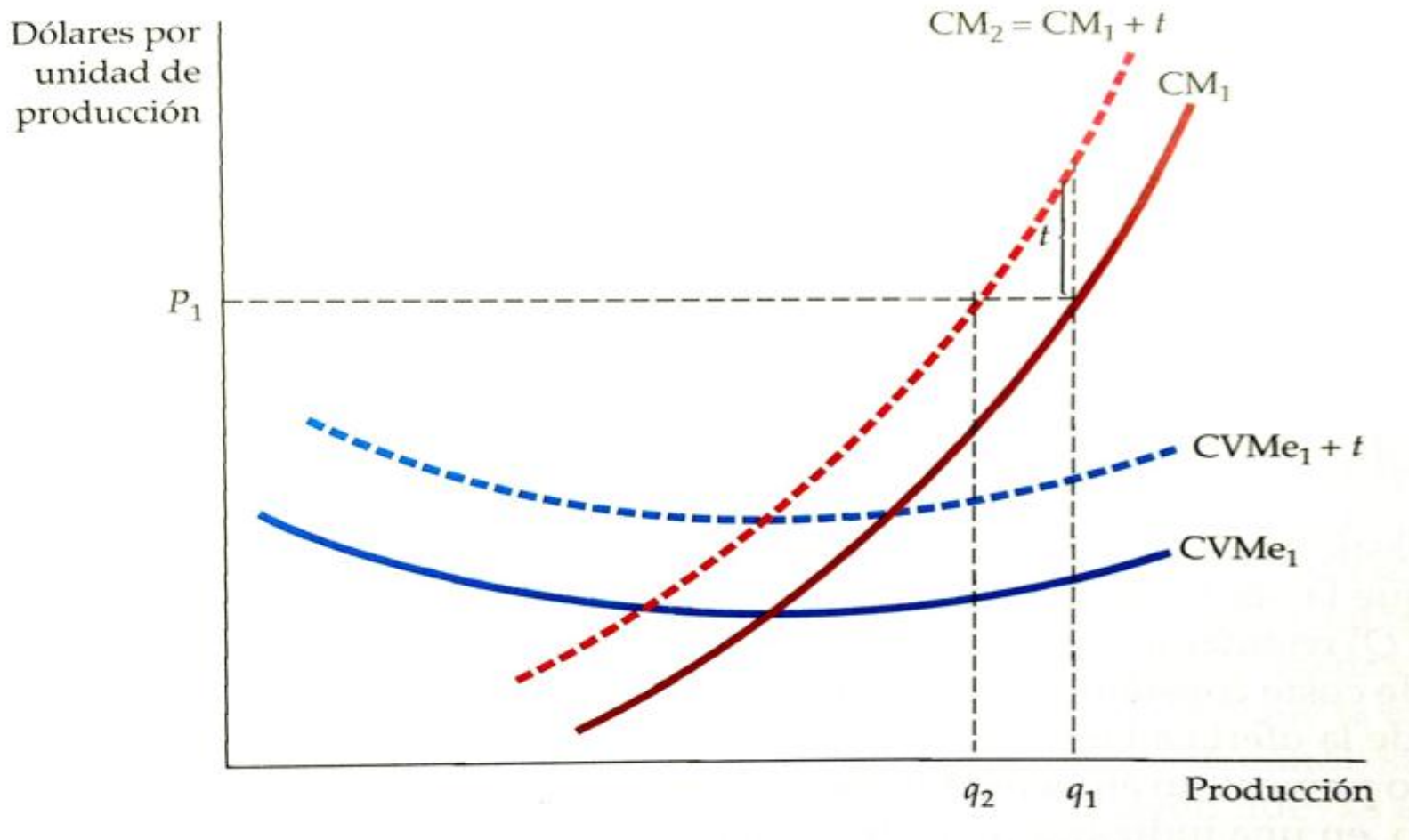


# La oferta a largo plazo de una industria de costo creciente

Aumenta la demanda provocando una subida del precio. Las empresas elevan su nivel de producción. La entrada de nuevas empresas provoca un desplazamiento de la oferta hacia la derecha. El precio de equilibrio se convierte más alto que el inicial.



# Influencia de un impuesto sobre la producción en el nivel de la producción de la empresa





# Influencia de un impuesto sobre la producción en el nivel de la producción de la industria

